



## Compte-rendu d'essai

---

### Comportement de Variétés Niveau 2

### CERISIERS

2019

Etoile sur Rhône

---

Rédacteur : Claire GORSKI, stagiaire Laure Clisson  
Titre de l'essai : Etude du comportement des nouvelles variétés pour une amélioration agronomique et une adaptation aux conditions climatiques

Essai rattaché à l'action n° : 27.2002.09

---

## 1. Thème de l'essai

---

L'étude de nouvelles variétés a pour objectif d'évaluer les performances agronomiques et le potentiel d'adaptation aux conditions pédoclimatiques du matériel végétal. Un suivi en réseau coordonné par le Ctifl dans le cadre du niveau 2 de la charte variétale, est réalisé sur plusieurs sites afin d'évaluer le potentiel des variétés dans différentes conditions. Deux sites d'observation sont suivis par la SEFRA : Etoile sur Rhône (26) et Saint Laurent d'Agnay (69). Les variétés étudiées sont proposées par des obtenteurs ou éditeurs et ont pour la plus part fait l'objet d'un premier suivi plus succinct (niveau 1 de la charte variétale) permettant une première sélection.

## 2. But de l'essai

---

L'objectif de l'essai est d'évaluer le comportement de nouvelles variétés de Cerises dans les conditions pédoclimatiques de la moyenne vallée du Rhône. L'étude du comportement porte sur des critères de production, de qualité et d'état végétatif de l'arbre.

---

### 3. Facteurs et Modalités étudiées

Les variétés étudiées sont listées ci-dessous. De 2001 à 2006, les variétés étudiées ne sont plus dans le réseau de suivi NII mais sont conservés et observés à la SEFRA dans un but d'expertise pour les producteurs. Ces variétés sont commercialisées.

A partir de 2011, les variétés sont suivies dans le réseau NII.

Les variétés bicolores sont uniquement suivies à Saint-Laurent d'Agnay où l'intérêt commercial du bassin est plus élevé.

Variété	Date de plantation	Porte greffe	Distance de plantation	Nombre d'arbres	Conduite
Staccato®	2001	Maxma 14	6x4	3	Gobelet
Kordia	2003	Maxma 14	6x4	3	Gobelet
Early Star	2004	Maxma 14	6x4	2	Gobelet
Fertard*	2004	Maxma 14	6x4	3	Gobelet
Fertille*	2004	Maxma 14	5,5x3	2	Gobelet
SweetEarly	2004	Maxma 14	6x4	2	Gobelet
Ferdouze*	2004	Maxma 14	6x4	2	Gobelet
Grace Star*	2004	Maxma 14	6x4	2	Gobelet
Black Star*	2004	Maxma 14	6x4	2	Gobelet
Belge	2004	Maxma 14	6x4	2	Gobelet
Ferdiva*	2004	Maxma 14	6x4	2	Gobelet
Folfer*	2004	Maxma 14	6x4	4	Gobelet
Giant Red*	2004	Maxma 14	6x4	2	Gobelet
Sabrina*	2005	Maxma 14	6x4	2	Gobelet
Bellise	2006	Maxma 14	6x4	3	Gobelet
Samba	2006	Maxma 14	6x4	2	Gobelet
Babelle**	2011	Maxma 14	6x4	2	Gobelet
Babelle**	2011	Gisela 6	6x4	2	Gobelet
3842	2011	Maxma 14	6x4	2	Gobelet
3842	2011	Gisela 6	6x4	2	Gobelet
Big Star*	2011	Maxma 14	6x4	2	Gobelet
Big Star*	2011	Gisela 6	6x4	2	Gobelet
Balrine*	2011	Maxma 14	6x4	2	Gobelet
Balrine*	2011	Gisela 6	6x4	2	Gobelet
Burlat	2011	Gisela 6	6x4	2	Gobelet
Sabrina*	2011	Maxma 14	6x4	2	Gobelet
Summit	2011	Maxma 14	6x4	1	Gobelet
Rubilam*	2011	Maxma 14	6x4	2	Gobelet
CX 12	2013	Mm14	6x4	2	Gobelet
4168	2013	Mm14	6x4	2	Gobelet
4169	2013	Mm14	6x4	2	Gobelet
Royal Edie*	2013	Mm14	6x4	2	Gobelet
Royal Helen*	2013	Mm14	6x4	2	Gobelet
Royal Hazel	2013	Mm14	6x4	2	Gobelet
Royal Bailey	2013	Mm14	6x4	2	Gobelet
Frisco*	2013	Mm14	6x4	2	Gobelet
Rocket*	2013	Mm14	6x4	2	Gobelet
3963	2015	Mm14	6x4	2	Gobelet
4166	2015	Mm14	6x4	2	Gobelet

Liste des variétés étudiées

## 4. Matériel et Méthodes

---

### 1. SITE D'IMPLANTATION

L'essai est conduit à la SEFRA, Station d'Expérimentation Fruitière de Rhône Alpes, située dans la Drôme, à Etoile-sur-Rhône.

### 2. MATERIEL VEGETAL

- Porte greffe : Mm14 ou Gisela 6
- Conduite : Gobelet multi-charpentières
- Plantation : scion

La conduite phytosanitaire est identique pour tous les arbres et suit le calendrier de traitement en production intégrée.

### 3. DISPOSITIF EXPERIMENTAL

- 1, 2 ou 3 arbres par variété,
- Irrigation : microjets,
- Les rangs sont enherbés et les inter-rangs sont désherbés en chimique ou mécanique + chimique.

### 4. OBSERVATIONS

#### - Floraison :

- ✓ Dates de début, pleine et fin floraison
- ✓ Ecart pleine floraison par rapport au témoin : Burlat
- ✓ Floribondité (note de 0 à 9)

#### - A la récolte : Observation des qualités agronomiques :

- ✓ Date de maturité
- ✓ Ecart de maturité par rapport au témoin : Burlat
- ✓ Productivité
- ✓ Production (kg/arbre, T/ha)
- ✓ Calibre
- ✓ Poids moyen du fruit
- ✓ Pourcentage d'éclatement et localisation de l'éclatement
- ✓ Sensibilité aux monilioses (note de 1 à 9)

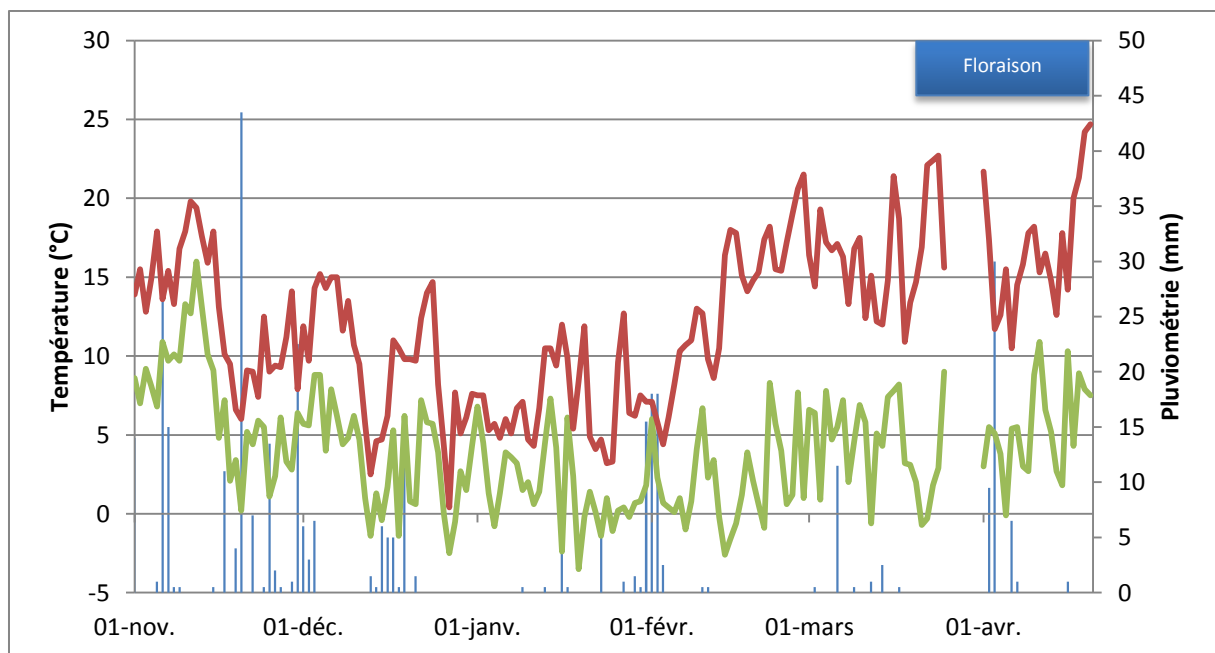
#### - A la récolte : Observation des qualités gustatives et visuelles :

- ✓ Code couleur
- ✓ Fermeté (Durofel 25)
- ✓ Qualité gustative (note de 1 à 9)
- ✓ Taux de sucre (% Brix)
- ✓ Acidité (meq/100 ml)
- ✓ Arrachement pédonculaire

## 5. Résultats et discussion

### 1. PLANNING DE FLORAISON

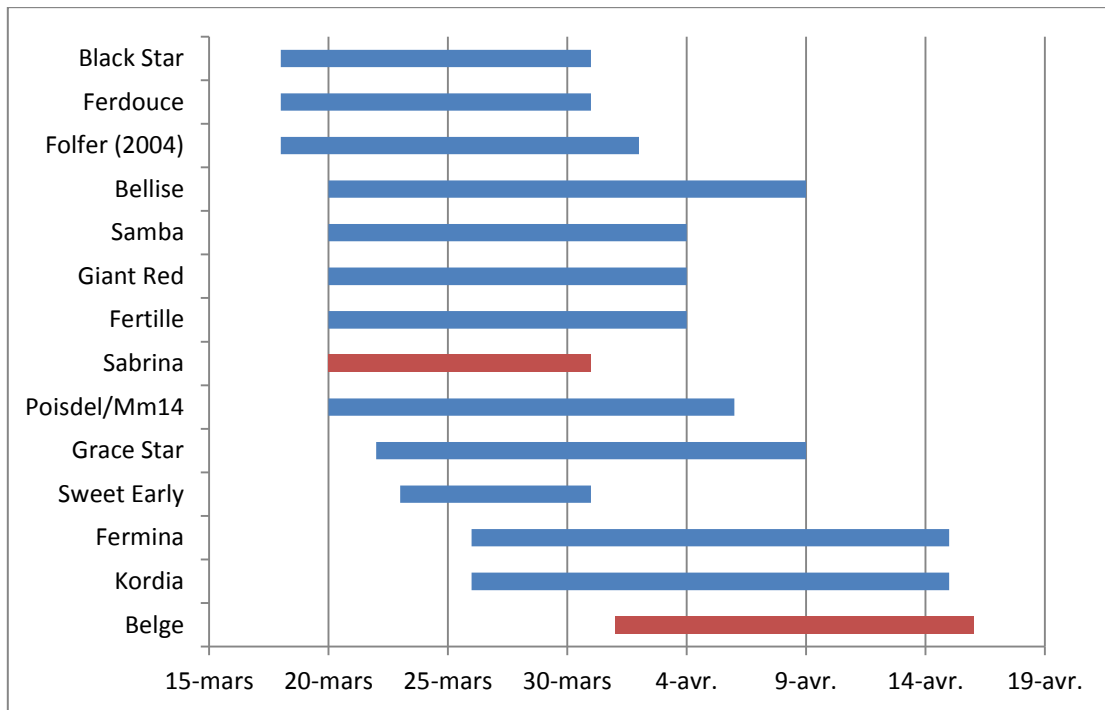
En hiver 2018-2019, les températures ne se sont refroidies qu'à partir de mi-novembre. Les feuilles sont d'ailleurs tombées très tardivement des arbres. Il a fait froid courant janvier avec des épisodes de gel plus réguliers puis les températures sont remontées à partir de mi février. Ainsi le débourrement était dans les temps mais les floraisons légèrement plus précoces.



Conditions météorologiques hiver 2018-2019

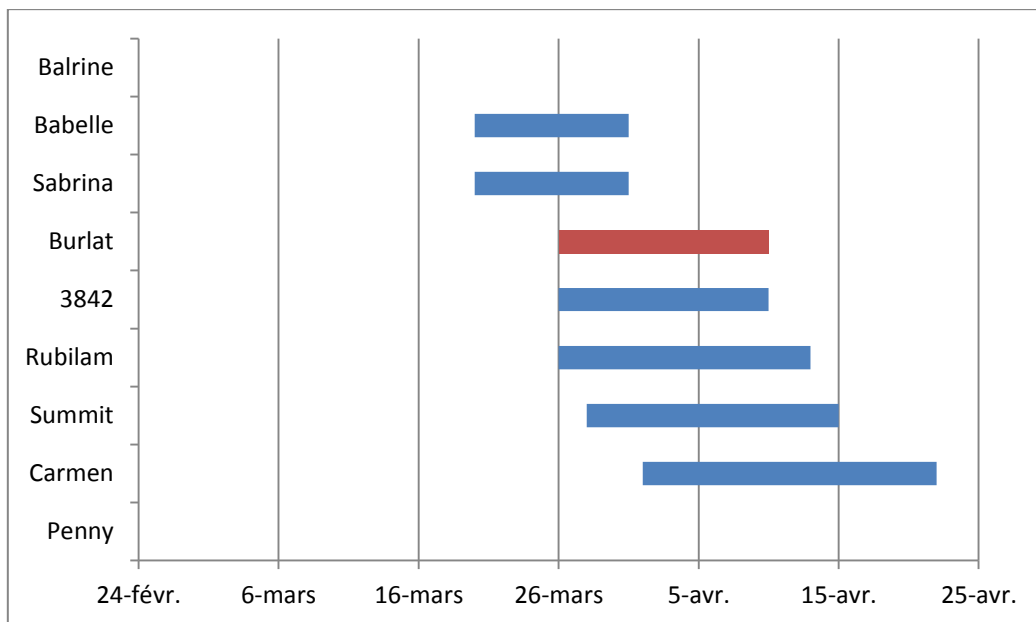
Ci-dessous, les plannings de floraison ainsi que les taux de floribondité et taux de nouaison de l'année 2019.

- **Tranche 2001 - 2006**

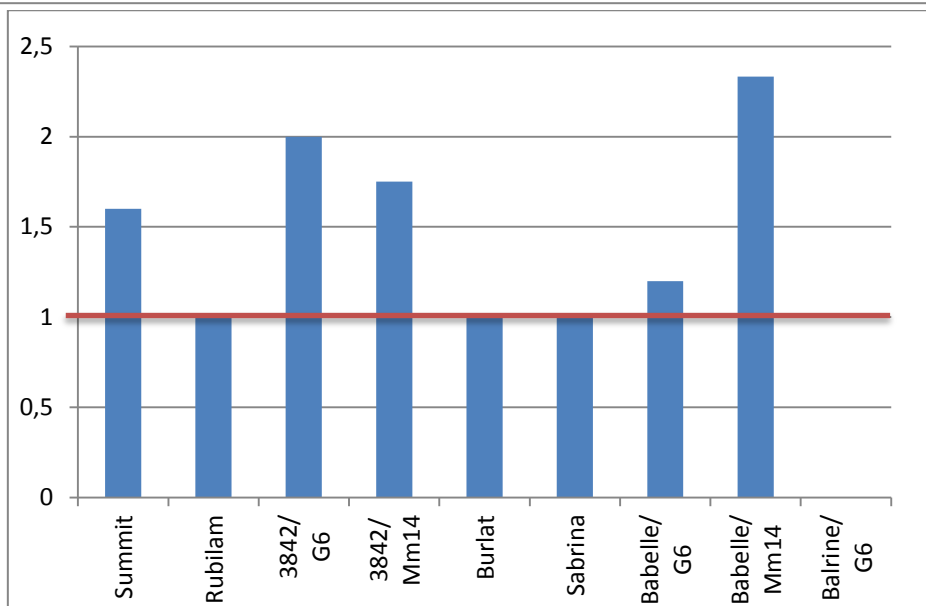
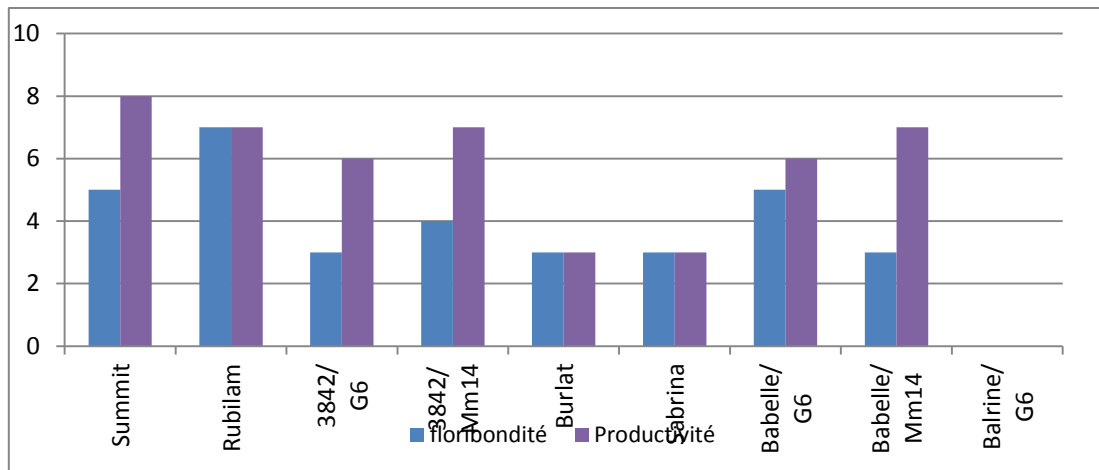


Planning de floraison 2019, tranches 2001-2006

- **Tranche 2011**

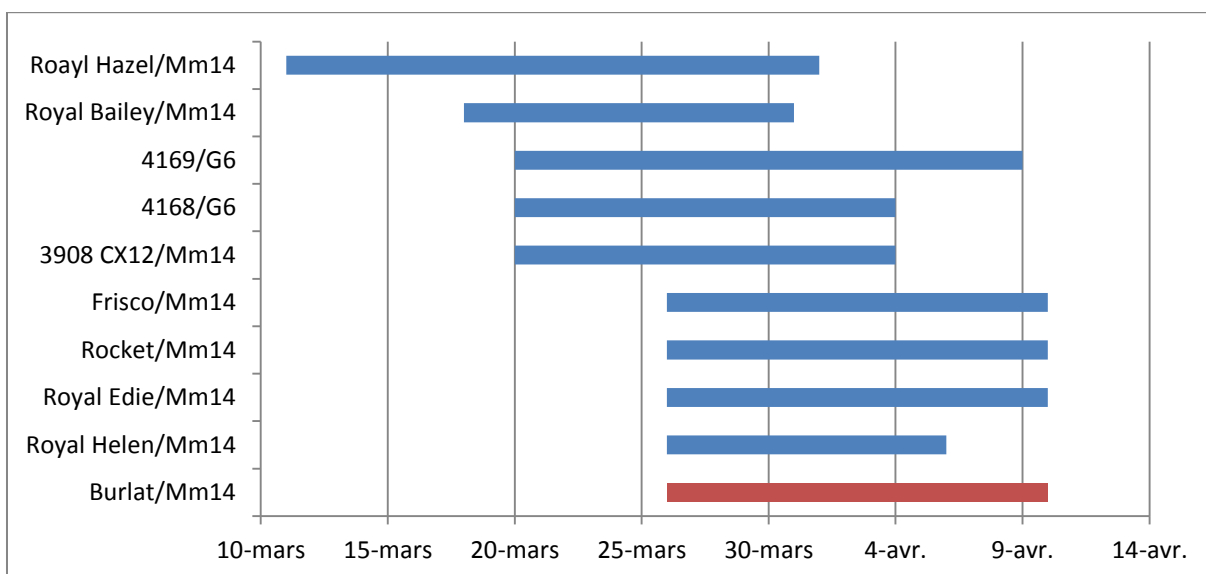


Planning de floraison 2019, tranches 2011

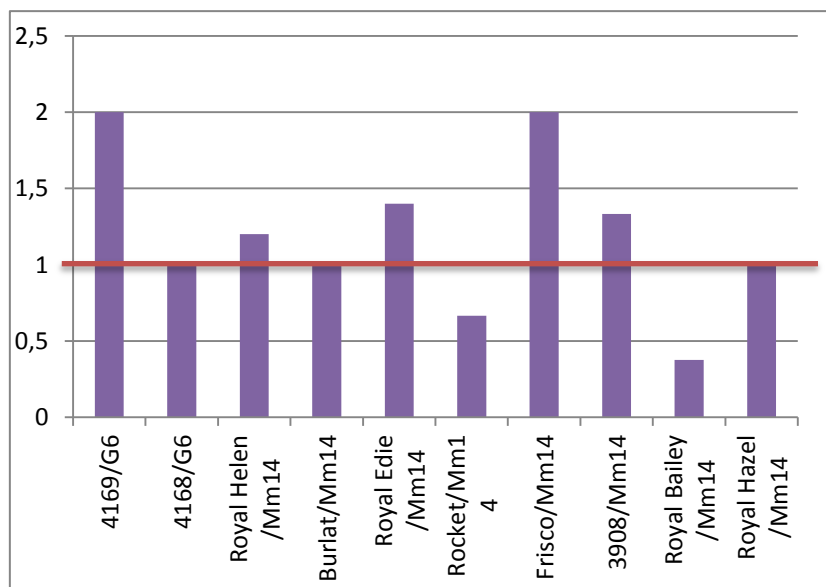
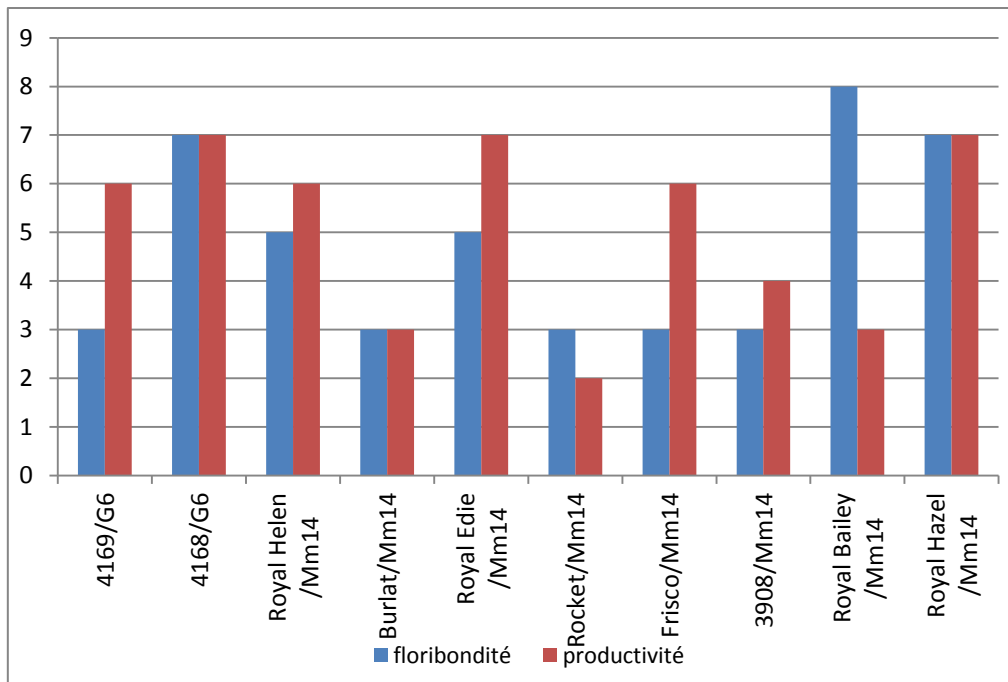


Floribondité et taux de nouaison 2019, tranches 2011

• **Tranche 2013**



Planning de floraison 2019, tranches 2013

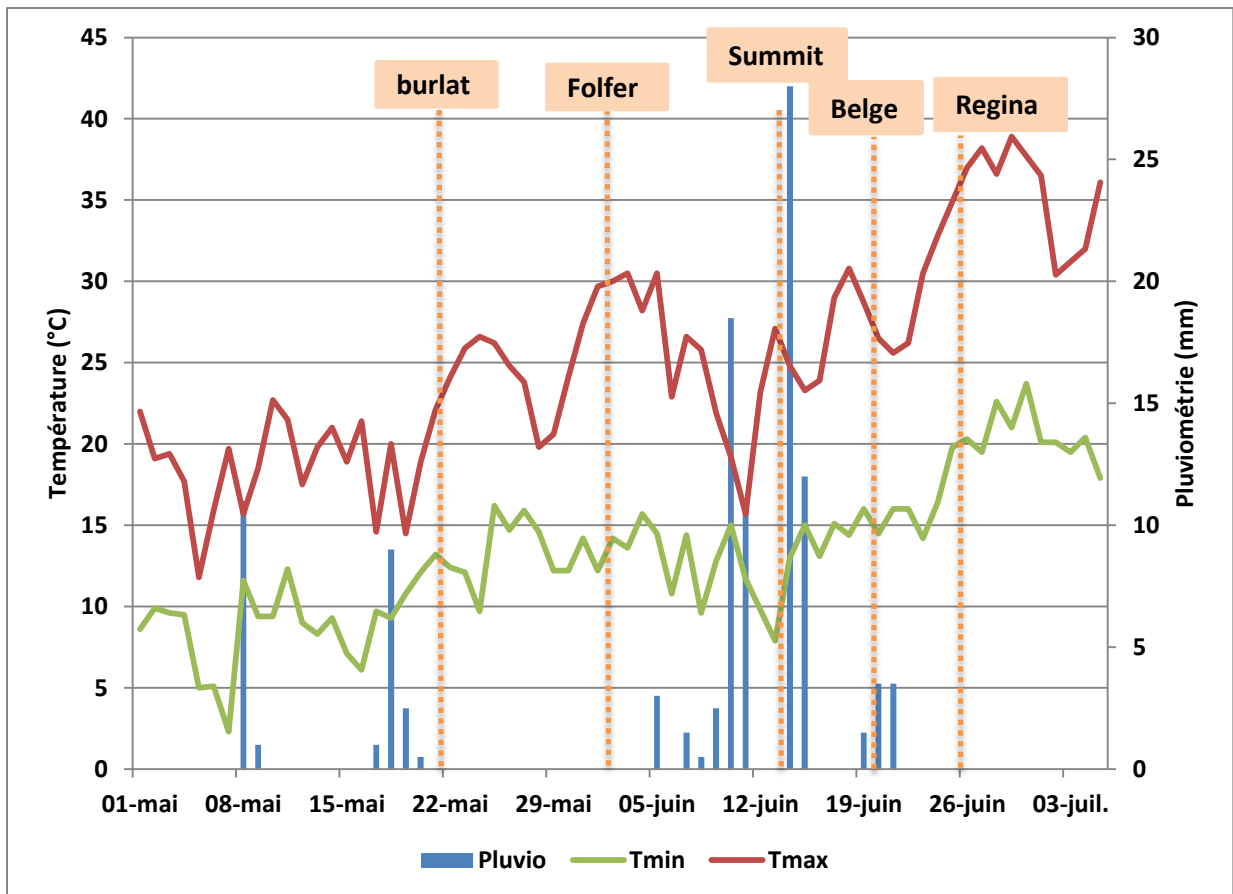


Floribondité et taux de nouaison 2018, tranches 2013

## 2. PLANNING DE MATURETE

Le mois de mai 2019 fût plutôt très doux et peu pluvieux.

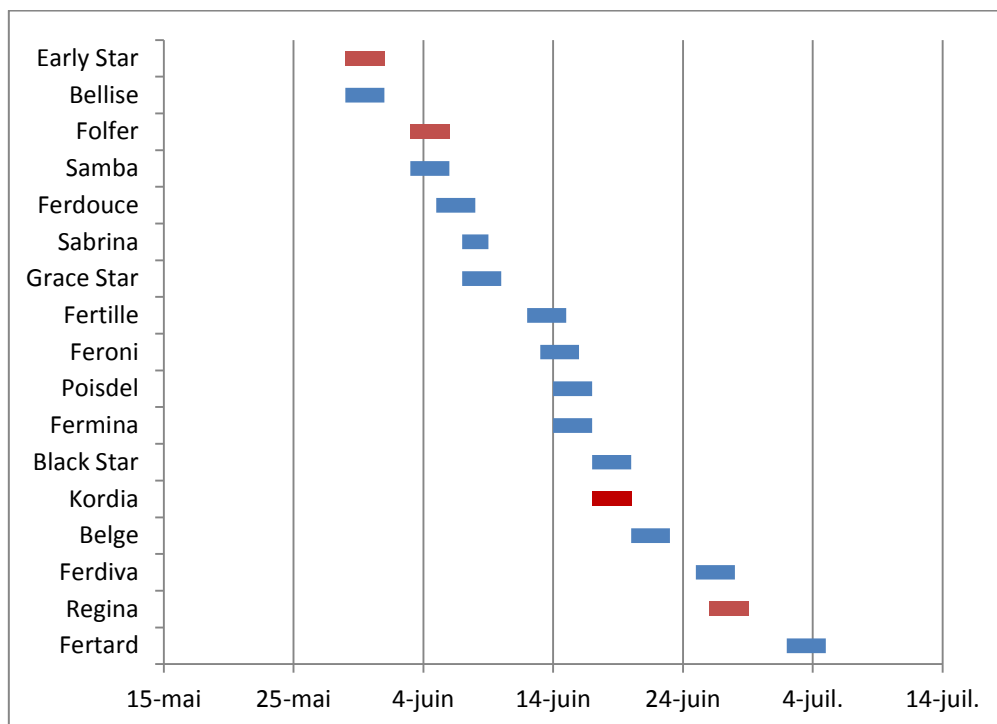
Les faits marquants sont plutôt autour du 10 juin où de nombreux épisodes de pluie significatifs ont eu lieu. Étonnamment, il aurait dû y avoir un fort taux d'éclatement cette année, mais qui n'a finalement pas été trop ressenti. Certaines variétés sensibles ont éclatées mais la plupart dans un pourcentage raisonnable compte tenu des conditions. La cause probable est que ces épisodes n'ont pas été suivis de fortes et soudaines chaleurs élevées. Ainsi les pressions exercées sur la cerise étaient moindre. La fin du moi de juin a été marquée par un épisode caniculaire particulièrement intense et rare. Les températures ont atteint les 40°C à l'ombre. La drosophila suzukii a donc été très bien contrôlée.



Conditions météorologiques pendant les récoltes 2018

Ci-dessous, les plannings de maturité de l'année 2019.

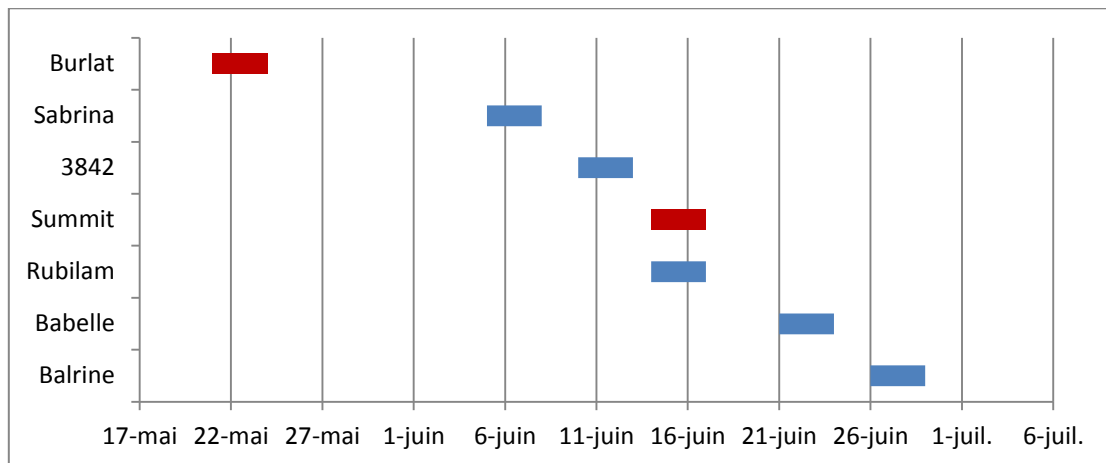
- **Tranche 2001 – 2006 :**



Planning de maturité 2019, tranches 2001 – 2006

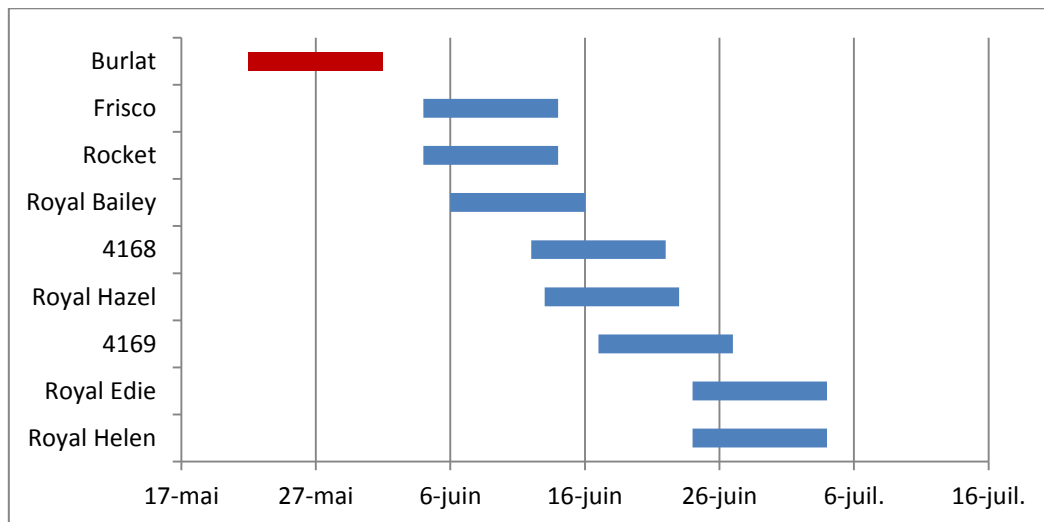


- **Tranche 2011**



Planning de maturité 2019, tranches 2011

- **Tranche 2013**



Planning de maturité 2019, tranches 2013

### 3. PRESENTATION DES VARIETES

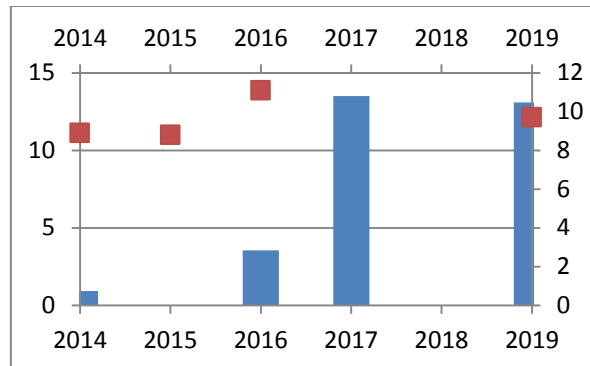
Les variétés sont présentées dans l'ordre de maturité en regroupant les tranches de plantations. Les résultats chiffrés donnés sont des moyennes des mesures effectuées sur les arbres suivis en 2019. La production est chiffrée en kg de fruits/arbre et en tonnage/ha.

- **Tranches 2011-2012**

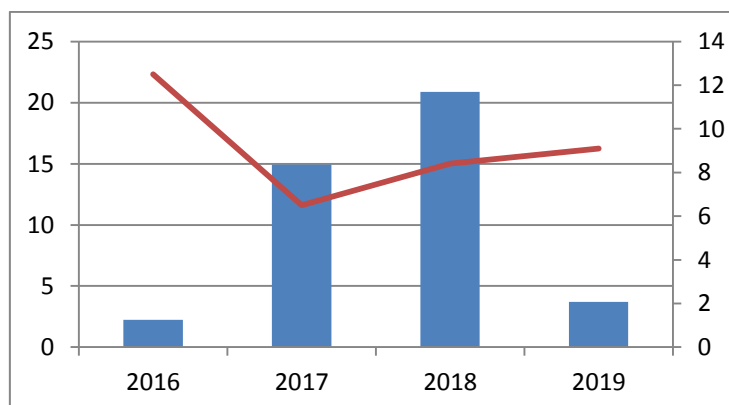
Pour les tranches 2011, 2019 est la 6<sup>ème</sup> année de production.

L'ensemble des variétés de ce créneau de plantation ont probablement eut une mauvaise condition à la plantation et des dégâts de campagnol. Les arbres ont donc du mal à bien pousser même sur Mm14 et les résultats ne sont pas tout à fait aussi satisfaisants qu'ils devraient l'être.

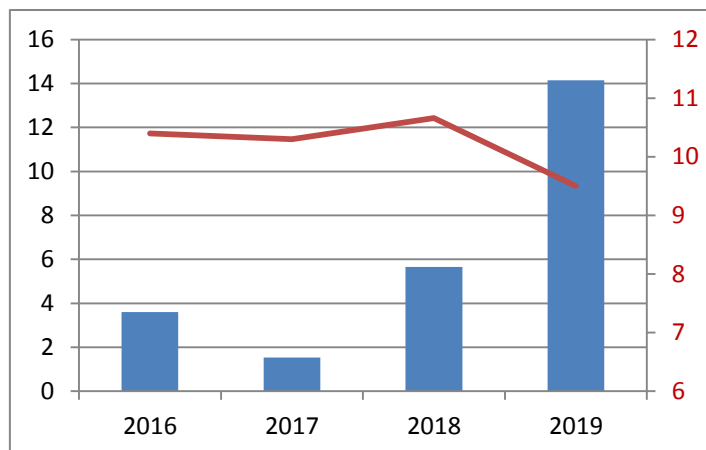
- **3842** (CEP Innovation) (Burlat + 16 jours). Elle est plantée sur 2 porte-greffes : Maxma14 et Gisela6. Cette variété apparaît fortement productive et stable. Le calibre est bon même sur gisela 6 avec une dominante 26-28mm. Le potentiel est donc très intéressant. La fermeté est bonne et la qualité gustative très bonne. Peu d'éclatement observé.



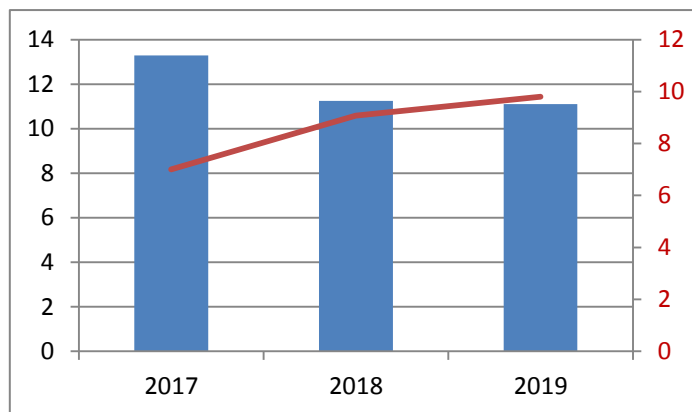
- **Sabrina** (IPS) (Burlat + 18 jours). Sabrina semble être une variété très productive dès sa mise à fruit. Le calibre s'en retrouve vite impacté. Sa qualité gustative et sa sa fermeté semble également limitante. La très forte baisse de rendement est dû à la taille d'hiver, très sévère, mais qui ne semble pas avoir relancer la vigueur.



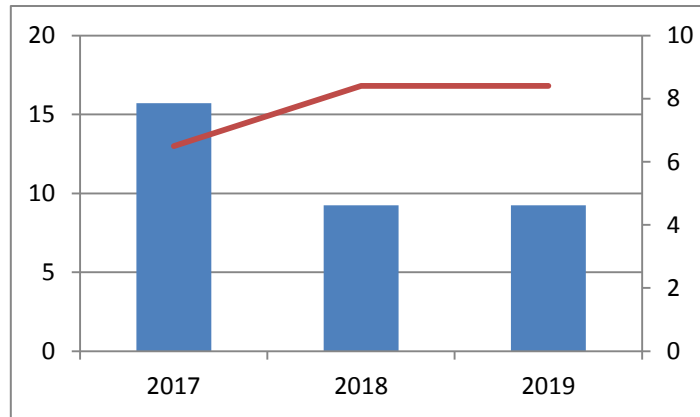
- **Summit** (Burlat +23 jours). C'est la référence sur son créneau, elle augmente constamment en rendement au fur et à mesure de sa mise à fruit. Avec une production en 2018 de 25T/ha, le calibre est fortement impacté. La taille sévère de 2019 a relancé un peu la vigueur, permis un meilleur calibre mais diminuer fortement le rendement pour cette année. Elle manque de fermeté, se récolte plutôt rosé et est un peu fade.
- **Rubilam** (ASF) (Burlat +20 jours). Cette variété montrait jusqu'ici une faible productivité et s'est soudainement révélée bien productive avec 14 T/ha. La floribondité est souvent correcte mais sa nouaison très mauvaise. Le calibre a peu chuté, elle a donc un bon potentiel. Reste à surveiller s'il s'agit d'une année exceptionnelle ou si elle va conserver ce niveau de production.



- Babelle\*** (CEP Innovation) (Burlat + 22 jours). La charge est parfaitement stable depuis son entrée en production autour de 11 T/ha. Avec cette charge, le calibre est majoritairement de 26. Cette variété est productive est une taille de fructification doit être appliquée. La variété est moyennement ferme (durofel : 62 en moyenne). La qualité gustative est bonne. Babelle\* est autofertile.



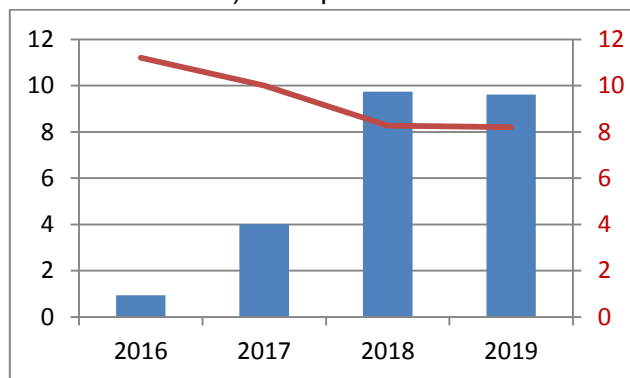
- Big Star\*** (Star Fruits) (Burlat + 26 jours). Les 4 arbres Big Star sur Mm14 et G6 étaient en mauvais état végétatif lié à des dégâts de campagnols, et ont été arrachés en fin de saisons et replantés en 2016. Observations des années précédentes : la variété est très productive, la floribondité est bonne, la productivité est forte. Cette charge pénalise le calibre qui se retrouve généralement en 24-26mm. La récolte des fruits est rendu difficile par la densité des grappes. La fermeté est moyenne mais le fruit semble peu sensible à l'éclatement. Bonnes qualités gustatives. Big Star\* fleuri en même temps que Burlat (+/- 1 jour).
- Balrine\*** (CEP Innovation) (Burlat + 30 jours). Variété sur G6 uniquement. Cette variété ne sera plus suivie sur ce créneau à cause de l'état des arbres. Les mauvaises conditions lors de la plantation n'ont pas permis un bon développement du réseau racinaire. Ainsi, les observations de cette variété ne sont pas fiables ni conformes à ces potentielles caractéristiques. Elle a été replantée en 2016 sur Mm14 et commence sa mise en production en 2020.



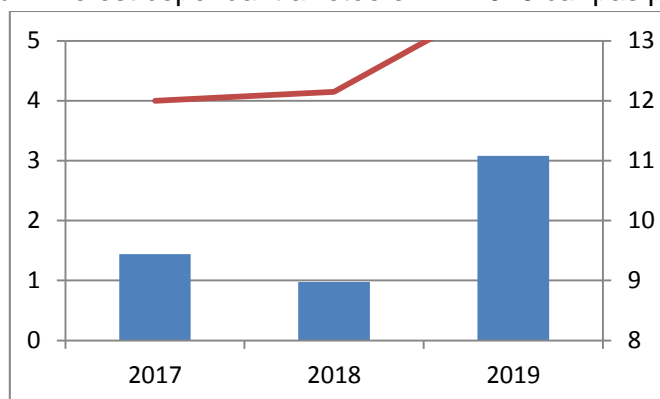
- **Tranches 2013**

Les variétés plantées en 2013 sont en 3<sup>e</sup> année de production.

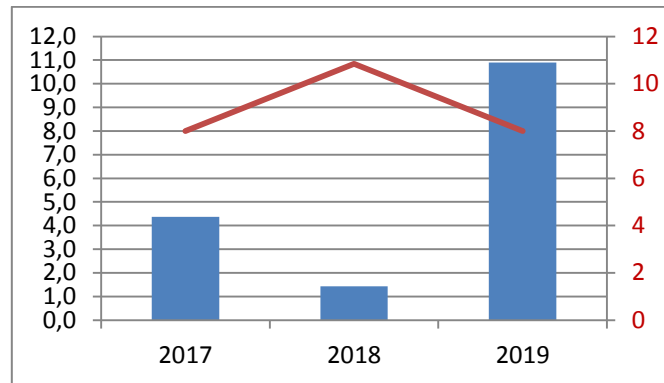
- **Frisco** (COT International) (Burlat +11 jours). La production est stable mais un peu faible avec 9 T/ha. Le calibre est surtout très hétérogène tout comme l'an dernier avec du 24-28. La fermeté est un point faible (54). La qualité gustative est bonne. Elle s'est révélée sensible à l'éclatement les années précédentes avec de plus gros calibre (37% en 2016 et 18% en 2017) mais pas en 2019. A suivre.



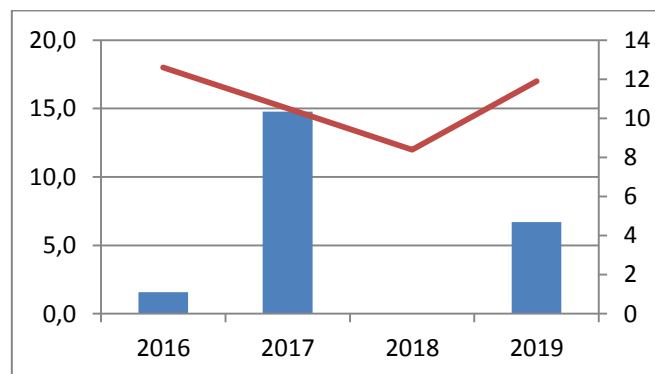
- **Rocket** (COT International) (Burlat +11 jours). Cette variété a une très mauvaise nouaison (note productivité 2). Le calibre est donc très élevé (>30mm) et le fruit a une très belle forme de coeur. Elle est cependant arrêtée en fin 2019 car pas productive.



- **Royal Hazel\*** (IPS) (Burlat + 5 jours). L'arbre prend du retard en vigueur, la variété étant probablement virosée. La production est soudainement passée de 2 à 10T/ha en 1 année, sans vraiment pouvoir se l'expliquer. Le calibre est rapidement impacté (seulement 22-24 en 2019). La fermeté est moyenne. La floraison est surtout très précoce, elle fleurit en ne recoupant un pollinisateur qu'en fin de sa floraison.

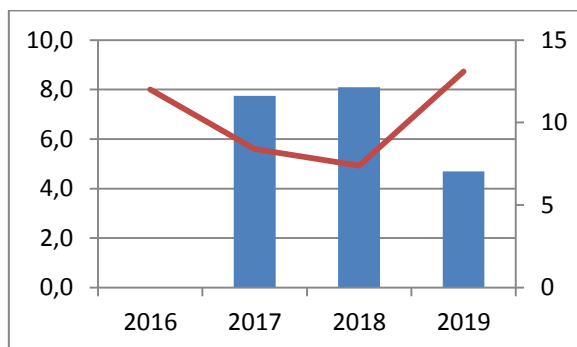


- **Royal Bailey\*** (IPS) (Burlat + 15 jours). L'arbre prend du retard en vigueur, la variété étant probablement virosée. La production est toujours quasiment inexistante (2T/ha). Petit calibre en plus cette année et qualité gustative moyenne. Cette variété présente peu d'intérêt.
- **4169** (CEP Innovation) (Burlat + 24 jours). Son très fort potentiel charge/calibre se confirme cette année encore avec moins de production (7T/ha) pour 2019 mais un calibre de 28-30 et plus. Les années de plus forte production (15T/ha), elle a gardé le même calibre. Cela dit, elle présente une très forte sensibilité à l'éclatement (60% en 2019) et sa qualité gustative est moyenne. CEP a donc décidé d'écarter cette variété, elle ne sera donc plus suivie en 2020.

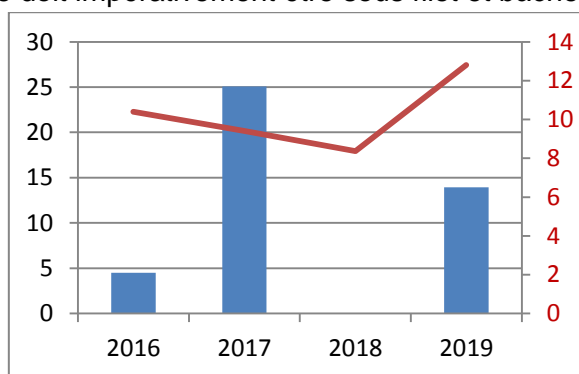


- **4168** (CEP Innovation) (Burlat + 21 jours). Production correcte et limitée par une bonne taille cette année (11T/ha) et bon calibre (28 dominant). Cette variété est ferme mais pas la meilleure gustativement. CEP ayant une variété plus intéressante sur ce créneau, il a été décidé que 4168 ne sera plus suivie les prochaines années et est abandonnée.
- **CX 12 = V3908** (Delbard) (Burlat + 25 jours). La production est trop faible, encore plus cette année (taille un peu soutenue pour essayer de ramifier et relancer la vigueur car les arbres se détériorent). Les manchons sont peu denses. Le calibre est très bon

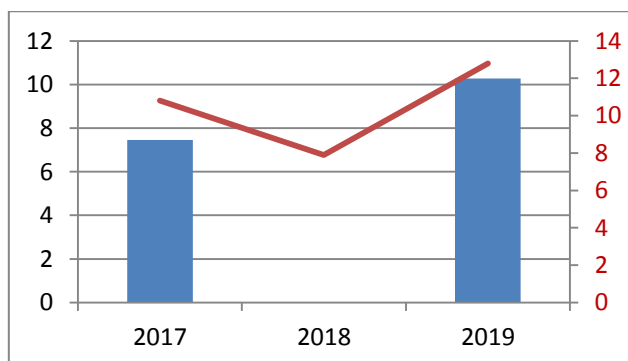
probablement lié à cette baisse de charge. Cette variété présente très peu d'intérêt sur ce créneau.



- Royal Edie\*** (IPS) (Burlat + 23 jours). Royal Edie est autofertile. Variété bien productive qui doit être légèrement contrôlée et qui a un très fort potentiel de calibre (28-30 dominant cette année avec 13 T/ha, 26-28 en 2017 avec 25T/ha). Cependant, elle est très attractive pour *drosophila suzukii* qui s'y attaque toujours largement avant maturité et de manière incontrôlable. Elle est très sensible aux monilioses et a éclaté à 20% cette année. Si cette variété est produite, ce doit impérativement être sous filet et bâche anti-pluie.



- Royal Helen\*** (IPS) (Burlat + 27 jours). Royal Helen est autofertile. Ce n'est pas la variété la plus productive mais son calibre est toujours excellent (28-30 et plus). Elle a une très bonne fermeté (70) et une bonne qualité gustative. Elle a les mêmes défauts que Royal Edie. Elle est donc un peu moins intéressante que cette dernière.



- **Tranches 2015**

Les variétés plantées en 2015 sont en 5<sup>ème</sup> feuille et commencent leur production.

- **3963** (CEP Innovation) créneau de maturité Belge. Forte production dès sa première année de production mais avec un calibre très hétérogène et limitant (de 24 à 28 en même proportion). Production de 8T/ha inférieure à la variété 4166 du même créneau d'observation, mais 3963 est bien meilleure en goût.
- **4166** (CEP Innovation) créneau de maturité Belge. Forte production dès sa première année. Le potentiel de calibre est bon avec une moyenne de 26-28 pour 10 T/ha. Cependant, elle n'est pas particulièrement bonne au niveau gustatif et manque de jutosité. Sur le même créneau, elle serait fortement concurrencée par 3960 et surtout Babelle. L'observation se poursuit cependant pour valider ces premières observations.

## 6. Conclusion

---

L'année 2019 fait suite à une taille plus adaptée des variétés et donc à un meilleur calibre.

Pour les tranches de plantation récentes (2011 à 2015), les informations doivent continuer à être observées afin d'évaluer ces critères dans différentes conditions et d'évaluer la régularité des variétés.