

Compte-rendu d'essai

Comportement de Porte greffe Tranche de plantation 2012 - Niveau II

CERISIERS

2019

Etoile sur Rhône

Rédacteur : Claire GORSKI, Stagiaire Laure Clisson

Titre de l'essai : Comportement de porte greffe de Cerisiers, tranche 2012

Essai rattaché à l'action n° : 27.2015.03

1. Thème de l'essai

Cet essai a été mis en place en 2012, afin de tester un nouveau porte-greffe nanisant : le porte greffe Piku 1. Il est étudié en comparaison de Tabel® Edabriz ; référence faible vigueur. Cet essai est réalisé dans le cadre du réseau de la Charte Fruitière Nationale (niveau 2) coordonné par le Ctifl.

2. But de l'essai

Etudier le comportement agronomique d'un nouveau porte-greffe nanisant en comparaison avec Tabel : le porte greffe Piku 1.

3. Facteurs et Modalités étudiées

4 modalités sont testées :

	Variété	Porte greffe
	Burlat	Piku 1
Témoin	Burlat	Tabel
	Earlise	Piku 1
Témoin	Earlise	Tabel

Modalités étudiées

4. Matériel et Méthodes

1. SITE D'IMPLANTATION

L'essai est conduit à la SEFRA, Station d'Expérimentation Fruitière de Rhône Alpes, située dans la Drôme, à Etoile-sur-Rhône.

2. MATERIEL VEGETAL

- Variété : Burlat et Earlise
- Porte greffe : Piku 1
- Porte greffe témoin : Tabel

3. DISPOSITIF EXPERIMENTAL

- Essai bloc : 4 répétitions de 1 arbre par modalité
- Arbres conduits en gobelet
- Distances de plantation : 6m x 3 m
- Irrigation par microjets (1 asperseur / arbre)
- Sol : argile = 20 % ; limons = 30 % ; sables = 50 % ; pH = 7,7

4. OBSERVATIONS

3 types d'observations sont effectués :

- A la récolte : Observation des qualités agronomiques :

- ✓ Date de récolte
- ✓ Productivité (note / 10)
- ✓ Production (kg/arbre)
- ✓ Poids moyen du fruit

- Comportement végétatif des arbres :

- ✓ Comportement végétatif (notation fin Juillet)
- ✓ Drageonnement : nombre de drageons/ arbre (notation en Juillet)
- ✓ Vigueur (mesure de la section de tronc en cm² en fonction de la circonférence à 10 cm du point de greffe) (notation en septembre)
- ✓ Mortalité et dépérissement d'arbre (note de 0 à 9) (notation en Septembre)

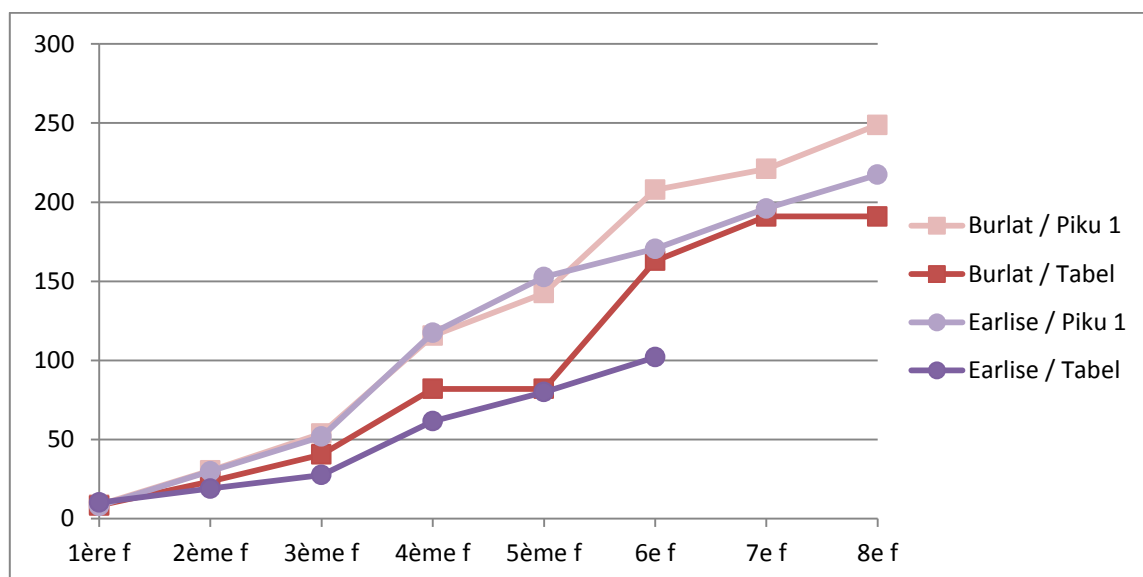
5. Résultats et discussion

1. VIGUEUR DES ARBRES ET ÉTAT VEGETATIF

En 2019, il ne reste plus d'arbres de la variété Earlise sur Tabel. Il n'y a donc plus de comparaison possible avec Piku 1 sur cette variété mais il est encore intéressant de voir l'évolution du comportement du PG sur cette variété.

Sur Burlat, c'est désormais 3 arbres sur 4 qui ont été arrachés. Les arbres, très productifs, n'ont pas la vigueur suffisante pour tenir sur le long terme. Il n'y a encore aucun arbre mort sur Piku1.

Il y a un peu de dégarnissement et une pousse trop faible remédiée par 2 années de taille à l'hiver. Le PG y réagi bien et les pousses font entre 20 et 40cm cette année

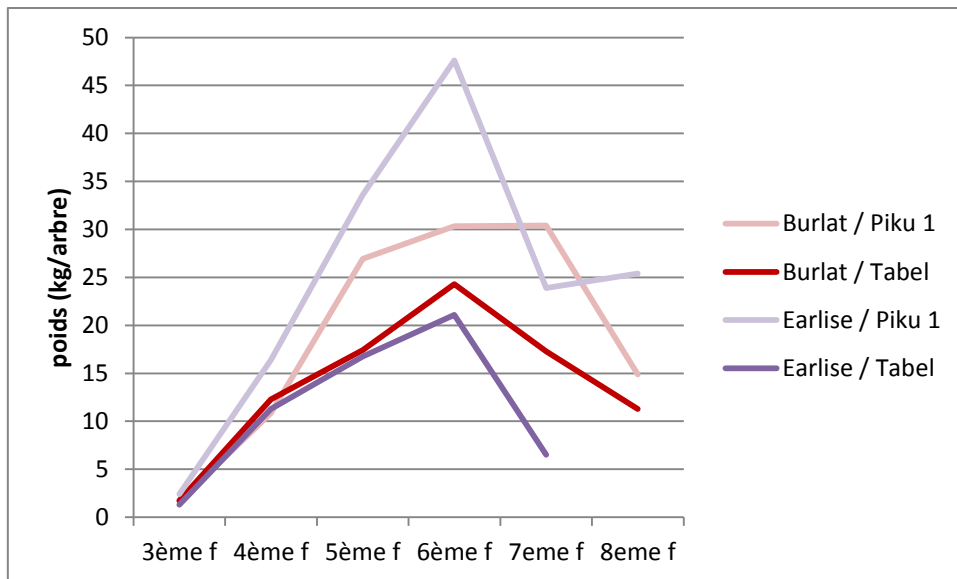


Vigueur des arbres mesurée à partir de la circonférence des troncs (cm²)

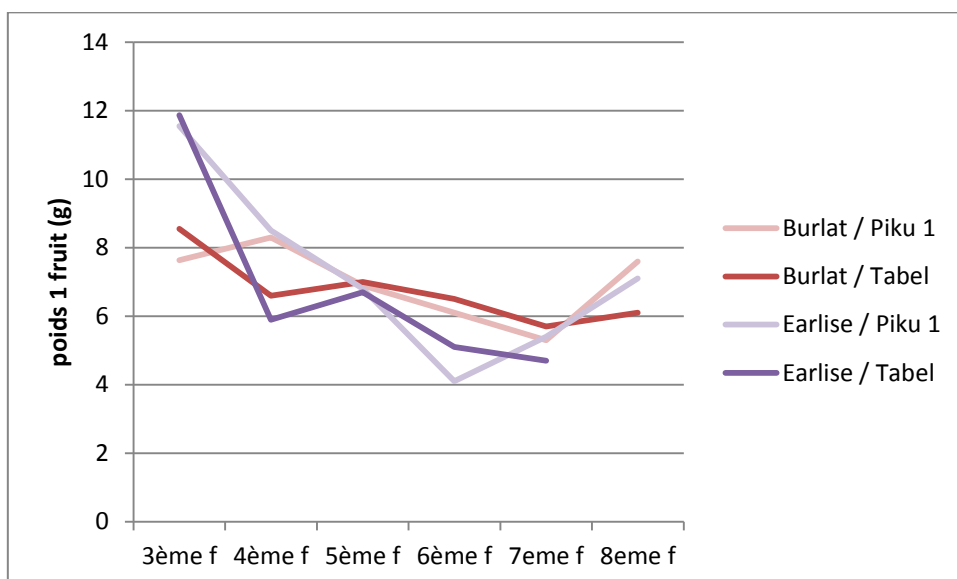
Piku1 est plus vigoureux que Tabel sur les 2 variétés étudiées. L'écart est plus marqué sur Earlise où Piku1 est à 170% de Tabel tandis que sur Burlat, il est à 115%.

2. PRODUCTIVITE

Piku1 et Tabel donnent leurs 1^{er}s fruits en 3^{ème} feuille et entrent en pleine production en 5^{ème} feuille.



Evolution de la production moyenne par PG depuis la mise à fruit



Evolution du calibre moyen par PG depuis la mise à fruit

On note l'impact de la taille sur la production. Elle a chuté en 2018 avec une récolte de 30kg/arbre sur Piku 1 (ce qui reste très correct puisque 13 T/ha). Cette année, cette charge a été maintenue et les calibres commencent à progresser avec une moyenne à 7g par fruit toujours sur ce même PG, soit un calibre à 50% de 24 et 50% de 26, la norme pour ce créneau.

Le rendement à l'hectare peut se faire grâce à la densification de plantation, il paraît être un PG idéal pour une conduite en forme palissée.

6. Conclusion

L'état végétatif des arbres sur Piku 1 est satisfaisant, les arbres sont plus vigoureux. Cependant, on observe des problèmes de dégarnissement et manque de pousses, qu'une taille sévère à l'hiver a permis de rectifier.

Il semble que l'équilibre atteint depuis 2 ans au niveau production est satisfaisant pour conserver un calibre compétitif. Ce type de PG doit obligatoirement voir sa charge contrôlée, et une forme en axe y est plus propice.

Les suivis agronomiques doivent continuer afin d'évaluer l'intérêt de Piku1 en porte greffe nanisant apportant un bon état végétatif, objectif recherché.