

Compte-rendu d'essai

PECHER 2019 COMPORTEMENT VARIETAL SENSIBILITE AUX MALADIES DE CONSERVATION

Date : 08/10/2019

Rédacteur(s) : Yannick Montrognon

1. Thème de l'essai

La SEFRA étudie des variétés confiées par les obtenteurs et les éditeurs pour réaliser des observations sur leur comportement agronomique dans le cadre du niveau 1 et 2 de la charte variétale coordonnée par le Ctifl.

2. But de l'essai

Connaître les sensibilités variétales aux maladies de conservation des nouvelles variétés.

3. Facteurs et modalités étudiés

Environ une cinquantaine de variétés de pêches et nectarines en observation, réparties en tranches de plantation de 2013 à 2017.

4. Matériel et Méthodes

– Matériel Végétal

Scion ou œil dormant sur porte-greffe Montclar® essentiellement.

– Site d'implantation

Vergers expérimental d'Etoile sur Rhône (26).

– Dispositif expérimental

- 2 arbres/variété en simple Y, 6 x 2 m, soit 833 arbres/ha : vergers collection
- ou entre 3 et 10 arbres/variété en double Y, 476 arbres/ha : vergers comportement

– Observations et mesures

L'étude se compose en 2 parties :

- estimation de la sensibilité au verger. Une note de 0 à 5 est attribuée en fonction du pourcentage d'écart de récolte liés à la pourriture.

- Estimation de la conservation en post-récolte avec un protocole commun entre les différents sites d'expérimentation variétale : Ctifl et Stations Régionales (SERFEL et CENTREX). Soit 60 fruits par variété observés tous les 2 jours après un passage de 72H en frigo et conservation en salle climatisée à 20°C.

La conservation post-récolte est notée très bonne (TB) à très mauvaise (Tma).

- **Conduite de l'essai**

Irrigation : micro-jets ; dose en fonction des besoins / précipitations / ETP.

Fertilisation : dose en fonction des besoins.

2019 : bilan N-P-K-Mg : 169/84/243/46

Protection phytosanitaire : PFI.

Désherbage : chimique au pied des arbres sur les tranches 2013 à 2016 et mécanique sur les autres.

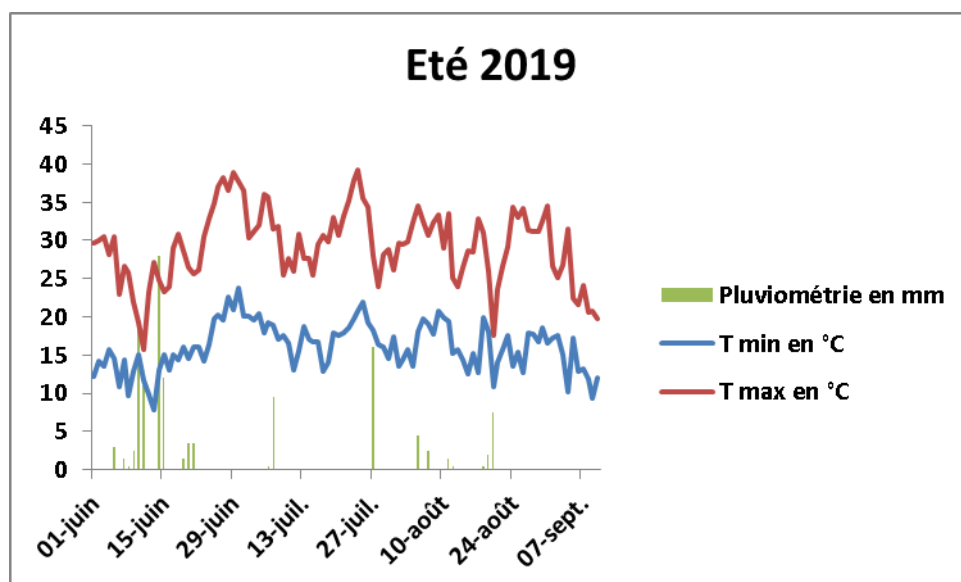
Conduite de l'arbre : classique / producteur.

- **Traitement statistique des résultats**

Dispositif non adapté à un traitement statistique des résultats.

5. Résultats détaillés :

- **Point météo**



L'été a été très chaud et sec. La météo n'a pas été propice au développement des monilioses. Cependant, nous pouvons noter quelques épisodes pluvieux début août, ce qui a entraîné une augmentation de la pression en monilia. Globalement, nous pouvons qualifier la pression en monilia de faible à moyenne.

- **Résultats**

Le détail des observations est exposé dans le tableau ci-dessous. Les variétés sont classées par sensibilité croissante 2019.

Cette année, peu de variétés ont présenté des forts de taux de monilia à cause de la météo plutôt défavorable au développement du champignon.

Néanmoins, Honey sugar® Zai885N paraît plutôt sensible.

SENSIBILITES VARIETALES AUX MALADIES DE CONSERVATION

variétés triées par sensibilité SEFRA 2019 croissante

Nom variété	Observations SEFRA 2019			Observations pluri-annuelles	
	SENSIBILITE au verger /5	CONSERVATION Post-récolte	SENSIBILITE 2019	Nb d'années de recul SEFRA	Avis SEFRA
SF 14 099	0	TB	très faible	1	plutôt peu sensible
IPS 763-11 PB	0	TB	très faible	1	plutôt peu sensible
PAJALADE cov	0	TB	très faible	1	plutôt peu sensible
TONICSUN® Crisplova Cov	0	TB	très faible	1	plutôt peu sensible
BOREAL cov	0,5	TB	très faible	3	plutôt peu sensible
MONBASSA cov	0,5	TB	très faible	1	plutôt peu sensible
NECTAPOM® Nectana cov	0,5	TB	très faible	2	plutôt peu sensible
SF 10 039	0,5	TB	très faible	2	plutôt peu sensible
PAMPANA cov	0,5	TB	très faible	1	plutôt peu sensible
TONICSUN® Crispsol Cov	0,5	TB	très faible	2	plutôt peu sensible
KINOLEA cov	1	TB	faible	4	moyennement sensible
NECTASWEET® Nectarovalva cov	0,5	B	faible	2	plutôt peu sensible
NECTASWEET® Nectarnow cov	0,5	B	faible	2	plutôt peu sensible
NABYR cov	0,5	B	faible	1	plutôt peu sensible
PSB 5661-26	0,5	B	faible	1	plutôt peu sensible
NECTAPOM® Nectaronda cov	0,5	B	faible	1	plutôt peu sensible
IPS 728-09 PB	0,5	B	faible	2	plutôt peu sensible
IPS 773-11 PB	0,5	B	faible	1	plutôt peu sensible
BIG GLORY® Zai 645NJ	1	B	faible	6	plutôt peu sensible
ASF 16-168	0	M	faible	1	plutôt peu sensible
ASF 1148L	0	M	faible	1	plutôt peu sensible
SF 11 310	0	M	faible	1	plutôt peu sensible
FILOE cov	0	M	faible	1	plutôt peu sensible
BURMA cov	0,5	M	faible	1	plutôt peu sensible
H5.095	0,5	M	faible	1	plutôt peu sensible
H1.005	0,5	M	faible	1	plutôt peu sensible
SF 13-034	0,5	M	faible	1	plutôt peu sensible
NAJIRIS cov	0,5	M	faible	1	plutôt peu sensible
NAJIZEL cov	0,5	M	faible	2	plutôt peu sensible
PSB 5661-56	0,5	M	faible	1	plutôt peu sensible
OPHELIA® Zai685PB	0,5	M	faible	3	plutôt peu sensible
ROYAL MAID® Zai719P	0,5	M	faible	3	plutôt peu sensible
REGALCAKE® Flatcandy	0,5	M	faible	1	plutôt peu sensible
NECTASWEET® Nectarruby cov	2	B	moyenne	5	moyennement sensible
BIG WHITE® Zai877-08NB	1	M	moyenne	4	moyennement sensible
NABLARA cov	1	M	moyenne	1	moyennement sensible
HONEY QUEEN® Zai965N	1	M	moyenne	1	moyennement sensible
PABINA cov	1	M	moyenne	2	moyennement sensible
IPS 727-09 P	1	M	moyenne	1	moyennement sensible
NECTASWEET® Nectarbuzz cov	0,5	Ma	moyenne	1	moyennement sensible
ASF 15-164	0,5	Ma	moyenne	1	moyennement sensible
TONICSUN® Crispdream Cov	0,5	Ma	moyenne	1	moyennement sensible
REGALCAKE® Flatbuz cov	0,5	Ma	moyenne	1	moyennement sensible
NABURY cov	1	Ma	moyenne	1	moyennement sensible
TONICSUN® Crispdiva cov	3	B	moyenne	4	moyennement sensible
HONEY SUGAR® Zai885N	2,5	Ma	forte	1	plutôt assez sensible

TB : très bonne ; B : Bonne ; M : Moyenne ; Ma : Mauvaise ; Tma : très mauvaise

6. Conclusions de l'essai

Les conditions climatiques de la saison 2019 ont été peu favorables au développement des maladies de conservation. La majorité des variétés n'a pas présenté de grosse sensibilité aux monilioses. Néanmoins, Honey sugar® Zai885N paraît sensible.

Habituellement, les variétés précoces sont plutôt moins sensibles que les autres. Ce ne fût pas le cas cette année. Ce qui est dû à une météo plutôt clémente en juillet et en août.

Le nombre d'années de recul est faible sur de nombreuses variétés. Le classement établi cette année est donc très certainement susceptible d'évoluer dans les prochaines années. Les observations pluriannuelles permettent d'avoir une idée globale.

Le Président de la SEFRA

B. DARNAUD



Avec la contribution financière du compte d'affectation spéciale développement agricole et rural CASDAR



La responsabilité du ministère de l'agriculture ne saurait être engagée