

Compte-rendu d'essai

Abricotier 2021 Comportement des principales variétés Tranches 2011 à 2014

Date : décembre 2021

Rédacteur(s) : CHAMET Christophe, Christophe

Essai rattaché à l'action n° : 27.2002.05

Titre de l'action : Etude du comportement des nouvelles variétés en terme d'adaptation aux conditions pédoclimatiques de Rhône Alpes.

1. Thème de l'essai

Evaluation du comportement des nouvelles variétés d'abricot dans les conditions pédoclimatiques de Rhône-Alpes.

2. But de l'essai

Suivre le comportement des principales variétés de diffusion récente. Ce type de verger permet de travailler sur plus d'arbres qu'en collection (niveau 1) et à plus long terme, avec enregistrement des temps de travaux, permettant l'élaboration de calculs économiques.

Ces observations de nouvelles variétés sont réalisées dans le cadre de la Charte Nationale Fruitière coordonnée par le Ctifl.

3. Facteurs et modalités étudiés

Variétés en observations (voir ci-dessous)

Suivi de la production (quantité, qualité) et des temps de travaux

4. Matériel et Méthodes

– Matériel Végétal

Les variétés suivies (10 arbres/variété) :

Tranche 2011 : Mediabel cov / Montclar®, Vanilla Cot® / Montclar®, Farlis / Montclar® od

Tranche 2012 : Bergeron (Témoin) / Montclar®

Tranche 2013 : Pricia cov, Lido cov, Milord cov 26 juillet

Tranche 2014 : DeliCot cov

- **Site d'implantation** : Sefra Etoile (26)
- **Dispositif expérimental** : 10 arbres par variétés
- **Observations et mesures** : enregistrements des temps de travaux, et de la production (rendement, calibres, catégorie...)
- **Conduite de l'essai** : Forme en gobelet multicharpenrières à 6 m x 4 m ou 5.5m x 3.5m pour Farlis
- Niveaux de fertilisation : 87N, 20 P, 112 K, 20 MgO ;

5. Résultats détaillés

L'année 2021 a été marquée par un fort gel le 8 avril (-5°C), qui a entraîné la perte de quasiment toute la production, malgré une protection anti-gel. Seule la variété Milord a eu une légère production.

Temps de travaux

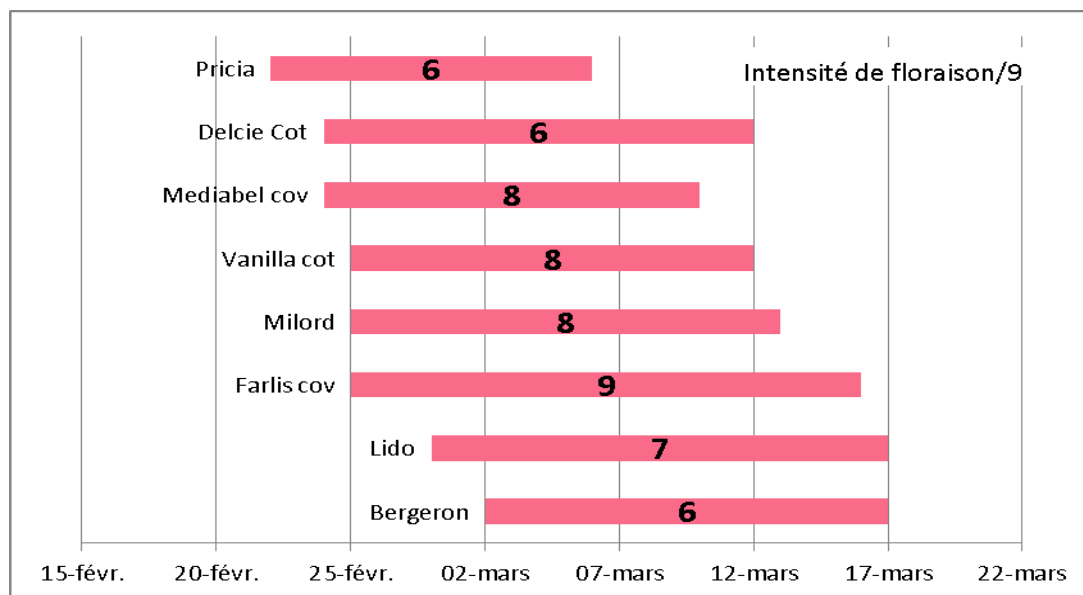
En h/ha	Age	Taille d'hiver + en vert	Eclaircissage	Récolte	Total	Nombre d'heures** /tonne	Nombre d'heures** /tonne commercialisable2 A et +
Mediabel	11	175	0	0	205	-	
Vanilla Cot	11	210	0	0	240	-	
Farlis	11	167	0	0	197	-	
Bergeron	10	170	0	0	200	-	
Pricia	9	206	0	0	236	-	
Lido	9	260	0	0	290	-	
Milord	9	175	0	93	298	46	46
Delicot	8	173	0	0	203	-	

** taille, éclaircissage, récolte et divers entretien

Dans ces conditions d'absence de production, les ratios ont peu d'intérêt. La pousse des arbres a été plus importante, malgré la réduction de la fertilisation et de l'irrigation (100 à 130 mm sur la saison). Les temps de taille ont été contenus : l'intervention du mois de juin (normalement avant récolte) a été faite par arrachage manuel des pousses (ce qui est plus rapide que la taille au sécateur).

Floraison 2021

La floraison s'est située à une époque précoce à moyenne, avec des niveaux de floraison élevés (après une année 2020 de production moyenne).



Production 2021

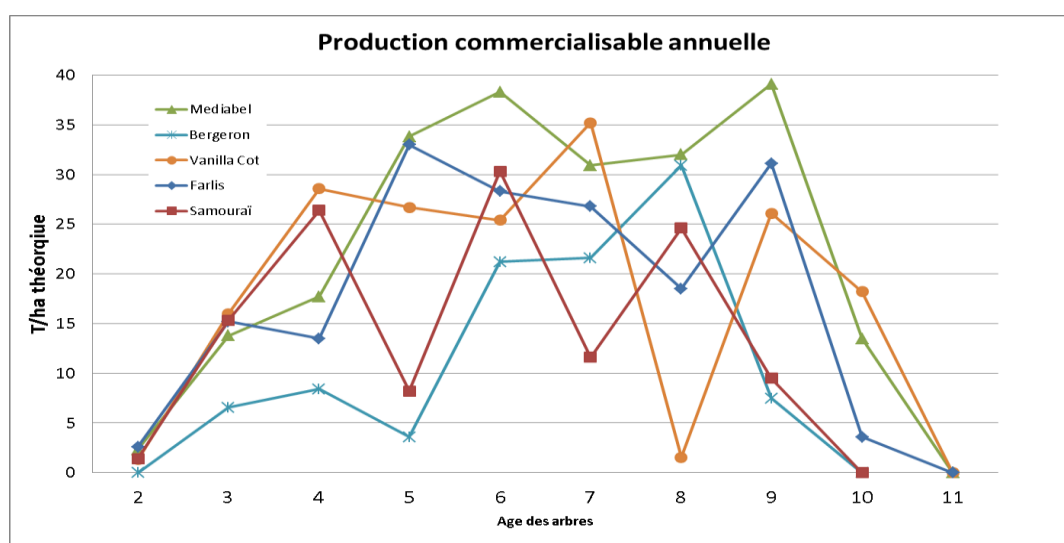
Les tonnages sont extrapolés pour 1 ha (entier et sans mortalité)

	T/ha	T/ha Commercialisé	Poids moyen Du fruit (g)	Calibres en %						% catégorie 1*
				5A	4A	3A	2A	A	B	
Milord	6.53	6.53	93	46	42	8	4			95

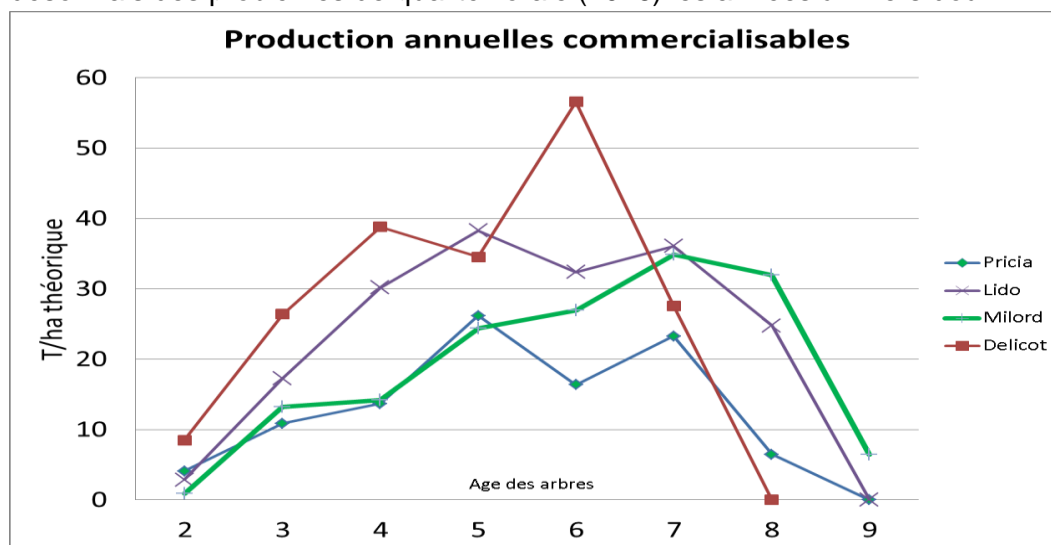
**Sur tonnage commercialisé*

Toutes les variétés ont été protégées du gel du 8 avril. Mais la durée et l'intensité du gel ont été trop importantes. Une petite récolte a été enregistrée sur la variété Milord.

Evolution de la production



2021 restera donc comme une année « noire » pour l'abricot dans la région. D'une manière générale, Samourai (autostérile) est trop irrégulière, alors que Vanilla Cot se montre plus régulière, malgré cet handicap. La variété Bergeron montre un potentiel moyen avec désormais des problèmes de qualité florale (2016) les années à hivers doux.



Pricia est fortement handicapée par sa sensibilité à la bactériose (nécroses de bourgeons), Milord et Delicot (malgré une légère alternance en 2020, suite à une forte production en 2019) sont des variétés régulières et bien adaptées à notre région. Lido, de part sa floraison tardive est également une variété intéressante, mais l'on se rend compte que depuis 2 ans, cette variété est sensible au gel sur petits fruits.

Résultats cumulés depuis plantation

	Mediabel	Vanilla Cot	Farlis	Bergeron	Pricia	Lido	Milord	Delicot
commerc.	228	179	172	100	101	182	153	192
2A et +	187	102	160	76	51	166	141	189
Pmf en g	58	49	57	57	51	65	61	72

Su son créneau de maturité, Mediabel, présente des résultats intéressants, même si son calibre est moyen les premières années. Le fruit est fragile aux manipulations en cas de pluie ou s'il est cueilli trop près de maturité. Vanilla Cot présente de très bons résultats agronomiques, pour une variété d'abricots blancs. Sur le créneau tardif, Farlis se comporte très bien. Au vu du développement des arbres, la densité de plantation aurait pu encore être augmentée, afin d'améliorer les rendements.

Bergeron a connu deux années (2016 et 2020) fortement déficitaires, pour cause d'anomalies florales dues aux conditions hivernales défavorables. Pricia est trop sensible à la bactériose en sols de diluvium alpin. Alors que Delicot confirme son potentiel très intéressant, avec une bonne qualité de fruit. Constat identique pour Milord en variétés tardives, qui doit être récoltée proche de maturité (bonne tenue du fruit) pour une bonne qualité de fruit.

6. Conclusions de l'essai

Mediabel ne devra pas avoir une alimentation hydrominérale trop importante (en fonction du calibre) à l'approche de la récolte, pour ne pas favoriser les problèmes d'épiderme. Sachant que toute récolte anticipée nuira à sa qualité gustative.

Vanilla Cot, présente un bon potentiel et son fruit de type « blanc » et qualitatif la rend toujours intéressante pour un marché de circuit court.

Farlis devra être plantée à des densités plus élevées que d'autres variétés, avec un calibre restant sur du 2A afin de diminuer d'éventuels problèmes de fente en cas de pluie. La coloration rouge/rosée étant acquise assez tôt, on veillera à ne pas anticiper la cueillette. La qualité du fruit est dépendante de sa jutosité qui est parfois moyenne.

Lido et Delicot se confirment comme d'excellentes variétés pour la région Rhône Alpes, tout comme Milord. Pricia apparait trop sensible à la bactériose dans beaucoup de situation.

Quand à Bergeron, on peut voir qu'en situation de plaine, les conditions de repos hivernal ne sont plus réunies chaque année pour permettre une pleine production. Sachant que les températures estivales élevées ne sont également pas favorables à une bonne tenue et présentation du fruit. Seules les secteurs d'altitude ou au nord de la région peuvent encore permettre une production régulière et de qualité.

Cette action a reçu le soutien financier de la région Auvergne Rhône Alpes, dans le cadre des actions PEPIT (2019-2021)



Compte-rendu d'essai

Abricotier 2021 Comportement des principales variétés Tranches 2015 et 2016

Date : décembre 2021

Rédacteur(s) : CHAMET Christophe, Christophe

Essai rattaché à l'action n° : 27.2002.05

Titre de l'action : Etude du comportement des nouvelles variétés en terme d'adaptation aux conditions pédoclimatiques de Rhône Alpes.

7. Thème de l'essai

Evaluation du comportement des nouvelles variétés d'abricot dans les conditions pédoclimatiques de Rhône-Alpes.

8. But de l'essai

Suivre le comportement des principales variétés de diffusion récente. Ce type de verger permet de travailler sur plus d'arbres qu'en collection variétale et à plus long terme, avec enregistrement des temps de travaux, permettant l'élaboration de calculs économiques.

Ces observations de nouvelles variétés sont réalisées dans le cadre de la Charte Nationale Fruitière coordonnée par le Ctifl.

9. Facteurs et modalités étudiés

7 variétés plantées en 2015 et 1 en 2016

Suivi de la production (quantité, qualité) et des temps de travaux

10. Matériel et Méthodes

– Matériel Végétal

Les variétés suivies (10 arbres/variété) et dates de maturité en 2020 :

Luxared (2 juin), Koolgat (10 juin), Apridélise (23 juin), Kalao (25 juin), Swired (6 juillet), Farbela (13 juillet), SF 06108 (16 juillet), pour la plantation 2015

Playa Cot (7 juillet) pour la plantation 2016

- **Site d'implantation** : Sefra Etoile (26)
- **Dispositif expérimental** : 10 arbres par variétés
- **Observations et mesures** : enregistrements des temps de travaux, et de la production (rendement, calibres, catégorie...)
- **Conduite de l'essai** : Forme en gobelet multicharpenrières à 5.5 m x 3.5 m
- **Niveaux de fertilisation** :

Azote	Phosphore	Potasse	Magnésie
54	20	116	26

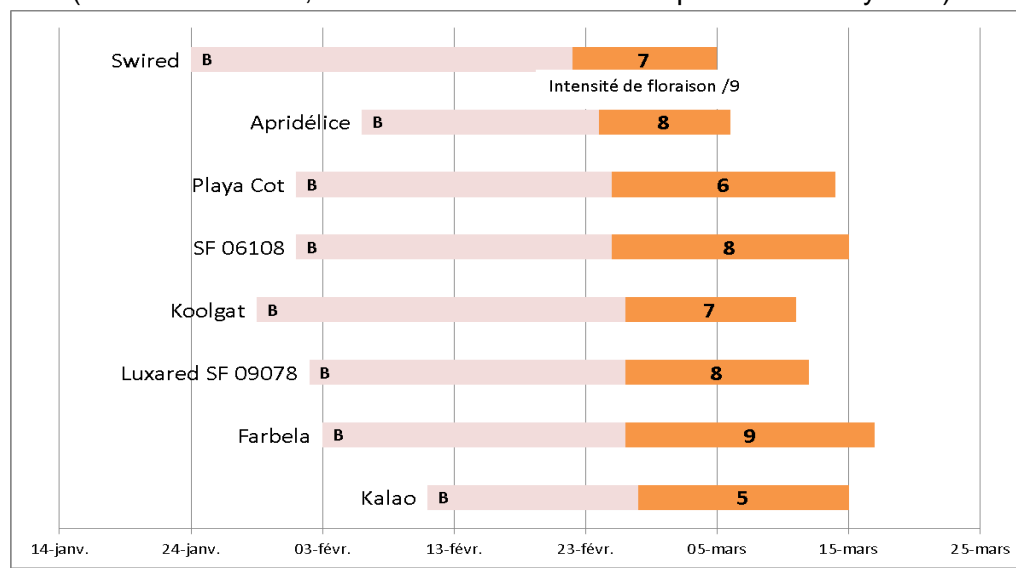
Irrigation de type microjets : de 100 à 130 mm selon les variétés

Les apports en eau et fertilisants ont été réduits suite au gel total de la production

11. Résultats détaillés

Floraison 2021

La floraison s'est située à une époque précoce à moyenne, avec des intensités assez élevées (bon retour à fleur, suite à une année 2020 de production moyenne).



Avec des conditions favorables, la floraison a également été très groupée (peu d'écart entre les floraisons précoces et les tardives). On remarque le débourrement (stade B) précoce de la variété Swired qui peut l'exposer à des gels avant fleur certaines années.

Production 2021

La production a été fortement affectée par le gel (-5°C) du 8 avril, au stade petits fruits. Les tonnages sont extrapolés pour 1 ha (entier et sans mortalité)

	début récolte	Fin récolte	Nb passa	Nb de fruits/a	Poids total kg/a	Pmf g	T/ha com	T/ha com 2Aet+	Calibres en %						
									6A et +	5A	4A	3A	2A	A	% cat1
Kalao	02-juil	09-juil	3	419	36,7	88	17,455	17,28	4%	17%	39%	30%	9%	1%	81%
Farbela	19-juil	29-juil	2	49	5,3	109	2,756	2,74	13%	34%	36%	14%	3%	1%	84%
SF 06108				0	0										
Luxared				0	0										
Koolgat				0	0										
Apridélíce				0	0										
Swired				0	0										
Playa Cot	15-juil	19-juil	2	23	2,3	100	1,208	1,21	21%	23%	24%	26%	6%	0%	65%

Une très faible production a été enregistrée sur Farbela et Playa Cot (fruits sauvé du gel à la verticale des bougies).

En revanche, on peut constater le bon comportement de la variété Kalao vis-à-vis du gel sur fruits du 8 avril. Bon comportement confirmé dans un autre essai.

La floraison des différentes variétés s'est déroulée à une époque précoce à moyenne en 2021, avec une intensité assez élevée (suite à une production 2020 moyenne)

Temps de travaux en 2021

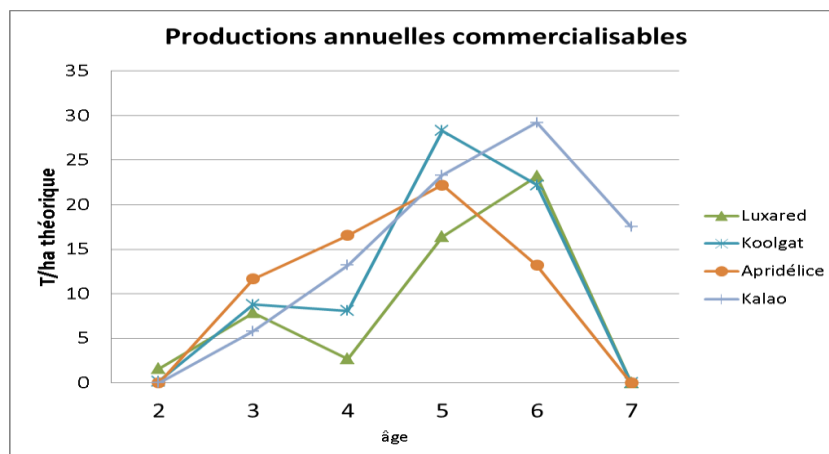
Dans ces conditions d'absence de production, les ratios ont peu d'intérêt (excepté pour Kalao). La pousse des arbres a été plus importante, malgré la réduction de la fertilisation et de l'irrigation (100 à 130 mm sur la saison). Les temps de taille ont été contenus : l'intervention du mois de juin (normalement avant récolte) a été faite par arrachage manuel des pousses (ce qui est plus rapide que la taille au sécateur).

Temps h/ha	Taille	Eclaircissage	Récolte	Total h T+E+R	h/t	h/t com.	h/t com. 2A et +
Kalao	135	0	249	414	23,7	23,7	24,0
Farbela	162	0	46	238	86,3	86,3	86,9
SF 06108	168	0		198			
Luxared	185	0		215			
Koolgat	152	0		182			
Apridélíce	170	0		200			
Swired	151	0		181			
Playa Cot	138	0	24	192	159,1	159,1	159,1

Résultats cumulés depuis plantation

Variétés en 6^{ème} et 7^{ème} année (en tonnes/ha)

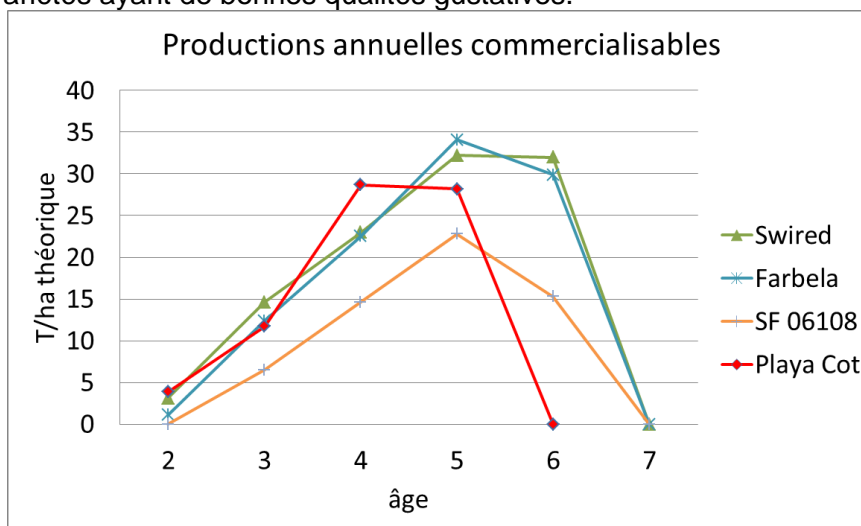
	Luxared	Koolgat	Apridélíce	Kalao	Swired	Farbela	SF 06108	Playa Cot
produites	58,28	78,30	75,14	96,35	112,30	105,90	64,10	79,30
commerc.	51,78	67,57	63,61	88,99	104,85	100,00	59,20	72,46
2A et +	47,27	57,22	62,77	86,08	101,67	87,17	44,60	70,18
Pmf en g	63,3	65,2	82,0	72,5	70,3	61,8	52,9	61,9



En précoces, Luxared a été décevante en production jusqu'en 4^{ème} année (autostérile, qualité florale aléatoire). En variétés de saison, Koolgat avait retrouvé un niveau de production conforme à la variété, après une année 2018 en deçà.

Avec un potentiel intéressant Apridéllice déçoit a déçu avec une floraison moyenne en 2019 et faible en 2020. Le principal handicap de la variété étant sa sensibilité aux maladies de conservation. Kalao se caractérise par une bonne régularité de comportement dans notre région, confirmé cette année par son comportement au gel.

Toutes ces variétés ayant de bonnes qualités gustatives.



En tardives, Swired et Farbela donnent pour l'instant de bons résultats agronomiques. Farbela présente toutefois un calibre et une qualité moyenne, qui vont être conditionnés par un éclaircissage soigné et précoce. Epoque Farbaly, SF 06108 a été pénalisé par le gel en 2020. Cette variété est normalement régulière en comportement : facilité de production (exigeante en éclaircissage certaines années), rusticité de l'épiderme (peu d'écarts) et qualité du fruit. Le potentiel de calibre (2A) étant le point faible de la variété.

Playa Cot a un bon potentiel, avec un éclaircissage soigné. L'arbre est de vigueur moyenne, mais les rendements peuvent être intéressants avec une densité adaptée (ici, 520 arbres/ha).

Aucune de ces variétés (floraison précoce ou tardive) n'a résisté au gel du 8 avril 2021.

12. Conclusions de l'essai

En fin de 7^{ème} année, la variété Luxared a eu un bon comportement en 2020, mais a manqué de régularité.

En variétés de saison, Apridélise est trop sensible aux maladies de conservation et présente un déficit de floraison depuis 2 ans certaines années (2019 et 2020).

Kalao, est une variété intéressante pour sa rusticité de production et la rusticité de son épiderme (pourcentage de catégorie 1 élevé).

Swired, se confirme comme intéressante agronomiquement pour la région sur le créneau Bergeron, avec un bon potentiel, une bonne qualité de fruit et un arbre facile à faire. La floraison précoce et une certaine sensibilité à la bactériose seront toutefois à prendre en compte avant son implantation.

Farbela est une variété très rustique en production, mais de calibre et qualité souvent moyenne. Le gel de 2020 a eu l'effet d'un éclaircissage sévère dès la fleur, avec un effet bénéfique sur la production.

SF 06108 devra être revue (gel en 2020) pour ses qualités de fruit à l'époque de Farbaly, et la rusticité de son épiderme.

Enfin Playa Cot se présente comme une alternative à Swired, 10 à 15 jours après Bergeron. La floraison est moins précoce, et le potentiel de production intéressant. La qualité du fruit sera conditionnée par un stade de cueillette (attention à la coloration précoce).

Cette action a reçu le soutien financier de la région Auvergne Rhône Alpes, dans le cadre des actions PEPIT (2019-2021)



Compte-rendu d'essai

Abricotier 2021 Comportement des principales variétés Tranches 2017 à 2019

Date : décembre 2021

Rédacteur(s) : CHAMET Christophe, Christophe

Essai rattaché à l'action n° : 27.2002.05

Titre de l'action : Etude du comportement des nouvelles variétés en terme d'adaptation aux conditions pédoclimatiques de Rhône Alpes.

13. Thème de l'essai

Evaluation du comportement des nouvelles variétés d'abricot dans les conditions pédoclimatiques de Rhône-Alpes.

14. But de l'essai

Suivre le comportement des principales variétés de diffusion récente. Ce type de verger permet de travailler sur plus d'arbres qu'en collection (niveau 1) et à plus long terme, avec enregistrement des temps de travaux, permettant l'élaboration de calculs économiques.

Ces observations de nouvelles variétés sont réalisées dans le cadre de la Charte Nationale Fruitière coordonnée par le Ctifl.

15. Facteurs et modalités étudiés

4 variétés à épiderme rouge, plantées en 2017

Suivi de la production (quantité, qualité) et des temps de travaux

16. Matériel et Méthodes

– Matériel Végétal

Les variétés suivies (6 arbres/variété) sur porte-greffe Montclar :

Plantation 2017 : Fuego, Rubissia, Boléro et Rouge Cot

Le suivi des variétés Rubilis, Cirano et Cheyenne a été arrêté (floraison précoce ou problème de qualité de fruit).

Plantation 2018 : Anegat

Plantation 2019 : Rubely, Noogat, Aristo, Nelson, Madrigal

- **Site d'implantation** : Sefra Etoile (26)
- **Dispositif expérimental** : 6 arbres par variétés
- **Observations et mesures** : enregistrements des temps de travaux, et de la production (rendement, calibres, catégorie, qualité...)
- **Conduite de l'essai** : Forme en gobelet multicharpentière à 6 m x 3.5 m
- **Niveaux de fertilisation** :

Azote	Phosphore	Potasse	Magnésie
44	16	94	21

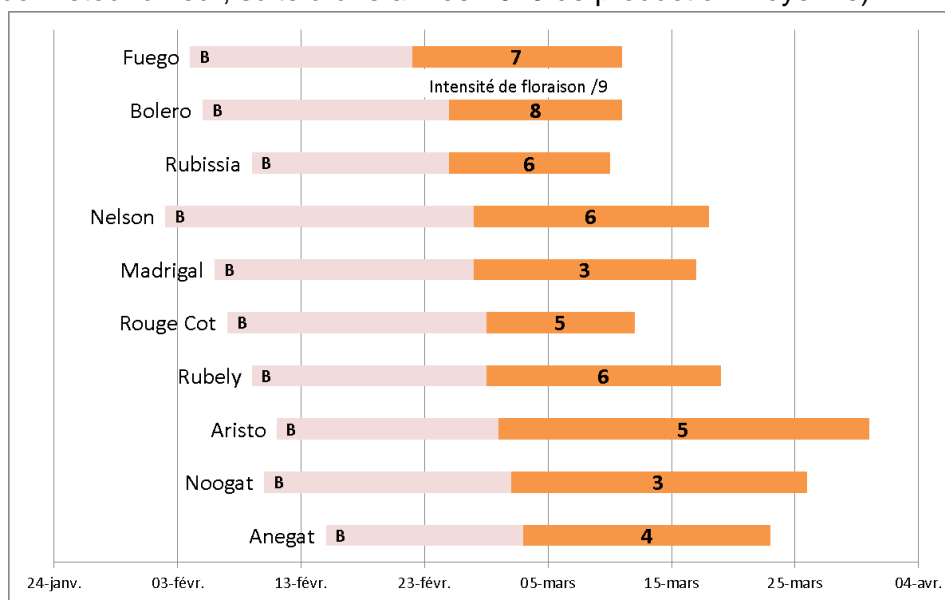
Irrigation de type microjets : 100 à 130 mm, de fin avril à septembre, avec une pluviométrie estivale élevée

Avec le gel total de la production en 2021, les apports en eau et fertilisants ont été réduits

17. Résultats détaillés

Floraison 2021

La floraison s'est située à une époque précoce à moyenne, avec des intensités assez élevées (bon retour à fleur, suite à une année 2020 de production moyenne).



Avec des conditions favorables, la floraison a également été très groupée (peu d'écart entre les floraisons précoces et les tardives). On remarque la floraison tardive (époque de Bergeron) des variétés Aristo, Noogat et Anegat (à voir si les besoins en froid seront satisfaits chaque année).

Production en 2021

La production a été fortement affectée par le gel (-5°C) du 8 avril, au stade petits fruits. Les tonnages sont extrapolés pour 1 ha (entier et sans mortalité)

Temps h/ha	début récolte	Fin récolte	Nb passa	Nb de fruits/a	Récolte kg/arbre	Pmf g	T/ha com	T/ha tot	T/ha com 2Aet+	6A et +	5A	4A	3A	2A	A	B	% cat1
Fuego				0	0												
Rubissia				0	0												
Boléro				0	0												
Rouge Cot				0	0												
Anegat				0	0												
Madrigal				0	0												
Nelson Montclar				0	0												
Noogat				0	0												
Aristo	06-juil	06-juil	1	14	0,7	49	0,363	0,363	0,20	0%	0%	4%	6%	46%	40%	5%	96%
Rubely				0	0												

Seule la variété Aristo a eu une très faible récolte.

La floraison des différentes variétés s'est déroulée à une époque précoce à moyenne en 2021, avec une intensité assez élevée (suite à une production 2020 moyenne)

Temps de travaux en 2021

Temps h/ha	Taille	Eclaircissage	Récolte	Total h T+E+R	h/t	h/t com.	h/t com. 2A et +
Fuego	129	0		159			
Rubissia	139	0		169			
Boléro	141	0		171			
Rouge Cot	136	0		166			
Anegat	95	0		125			
Madrigal	86	0		116			
Nelson Montclar	52	0		82			
Noogat	91	0		121			
Aristo	40	0	5	75	207	207	376
Rubely	41	0		71			

La pousse des arbres a été plus importante, malgré la réduction de la fertilisation et de l'irrigation (100 à 130 mm sur la saison). Les temps de taille ont été contenus : l'intervention du mois de juin (normalement avant récolte) a été faite par arrachage manuel des pousses (ce qui est plus rapide que la taille au sécateur).

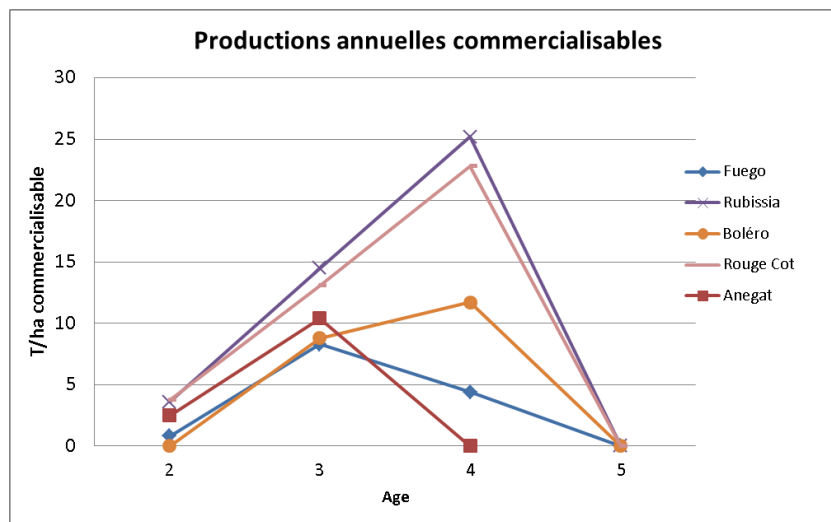
Rubissia et Rouge Cot ont une installation assez rapide des bouquets de mai, et donc une conduite assez facile.

Les temps de taille sont conformes au volume des arbres et à leur ramification.

Résultats cumulés depuis plantation (pour les tranches de plantation 2017 et 2018)

Les variétés Rubissia et Rouge Cot (autofertiles) ont présenté les meilleures mises à fruit. Une bonne vigueur, une installation rapide des bouquets de mai, ainsi qu'une floraison peu précoce, en sont les raisons principales. Bolero est en retrait à cause d'arbres moins facile à conduire. Fuego, avec sa floraison et son autostérilité va être plus irrégulière dans notre

région. Anegat est sensible à la bactériose et aux nécroses de bourgeons, ce qui va rendre sa production compliquée dans les secteurs favorables à la maladie.



18. Conclusions de l'essai

Peu d'enseignements à tirer de cette année 2021, où le gel de début avril aura anéanti la quasi-totalité de la production.

Les 3 variétés d'abricot rouges de milieu de saison étudiées ici (Rubissia, Bolero et Rouge Cot) ont des caractéristiques intéressantes au niveau agronomique (potentiel de production et de calibre, autofertilité, présentation et qualité du fruit). La variété Fuego sera plus aléatoire (floraison précoce et autostérilité).

Les variétés introduites en 2018 et 2019 devront être revues.

Cette action a reçu le soutien financier de la région Auvergne Rhône Alpes, dans le cadre des actions PEPIT (2019-2021)

