



Compte-rendu d'essai

Comportement de Porte greffe Tranche de plantation 2012 – Niveau II

CERISIERS

2018

Etoile sur Rhône

Rédacteur : Claire GORSKI, Stagiaire Justine Sigaud

Titre de l'essai : Comportement de porte greffe de Cerisiers, tranche 2012

Essai rattaché à l'action n° : 27.2015.03

1. Thème de l'essai

Cet essai a été mis en place en 2012, afin de tester un nouveau porte-greffe nanisant : le porte greffe Piku 1. Il est étudié en comparaison de Tabel® Edabriz ; référence faible vigueur. Cet essai est réalisé dans le cadre du réseau de la Charte Fruitière Nationale (niveau 2) coordonné par le Ctifl.

2. But de l'essai

Etudier le comportement agronomique d'un nouveau porte-greffe nanisant en comparaison avec Tabel : le porte greffe Piku 1.

3. Facteurs et Modalités étudiées

4 modalités sont testées :

| | Variété | Porte greffe |
|--------|---------|--------------|
| | Burlat | Piku 1 |
| Témoin | Burlat | Tabel |
| | Earlise | Piku 1 |
| Témoin | Earlise | Tabel |

Modalités étudiées

4. Matériel et Méthodes

1. SITE D'IMPLANTATION

L'essai est conduit à la SEFRA, Station d'Expérimentation Fruitière de Rhône Alpes, située dans la Drôme, à Etoile-sur-Rhône.

2. MATERIEL VEGETAL

- Variété : Burlat et Earlise
- Porte greffe : Piku 1
- Porte greffe témoin : Tabel

3. DISPOSITIF EXPERIMENTAL

- Essai bloc : 4 répétitions de 1 arbre par modalité
- Arbres conduits en gobelet
- Distances de plantation : 6m x 3 m
- Irrigation par microjets (1 asperseur / arbre)
- Sol : argile = 20 % ; limons = 30 % ; sables = 50 % ; pH = 7,7

4. OBSERVATIONS

3 types d'observations sont effectués :

- A la récolte : Observation des qualités agronomiques :

- ✓ Date de récolte
- ✓ Productivité (note / 10)
- ✓ Production (kg/arbre)
- ✓ Poids moyen du fruit

- Comportement végétatif des arbres :

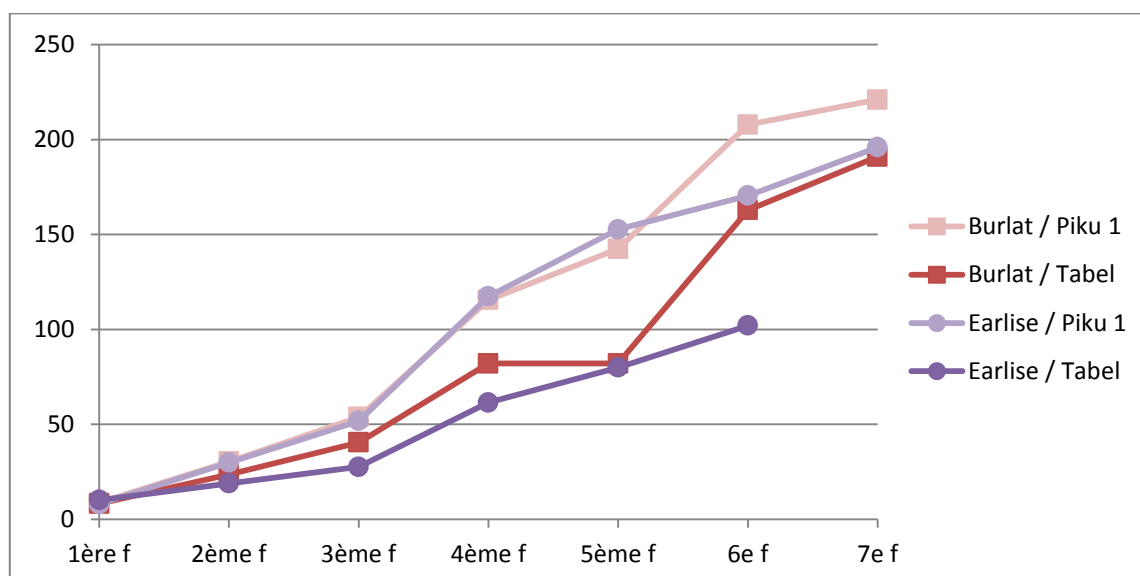
- ✓ Comportement végétatif (notation fin Juillet)
- ✓ Drageonnement : nombre de drageons/ arbre (notation en Juillet)
- ✓ Vigueur (mesure de la section de tronc en cm² en fonction de la circonférence à 10 cm du point de greffe) (notation en septembre)
- ✓ Mortalité et dépérissement d'arbre (note de 0 à 9) (notation en Septembre)

5. Résultats et discussion

1. VIGUEUR DES ARBRES ET ETAT VEGETATIF

En 2018, 3 arbres sur 4 de la variété Earlise sur Tabel sont morts et ont été arrachés. Sur Burlat, c'est 2 arbres sur 4. Les arbres, très productifs, n'ont pas la vigueur suffisante pour tenir sur le long terme. Il n'y a encore aucun arbre mort sur Piku1.

Il y a un peu de dégarnissement mais une taillé sévère à l'hiver 2018/2019 devrait permettre de relancer la vigueur des arbres.

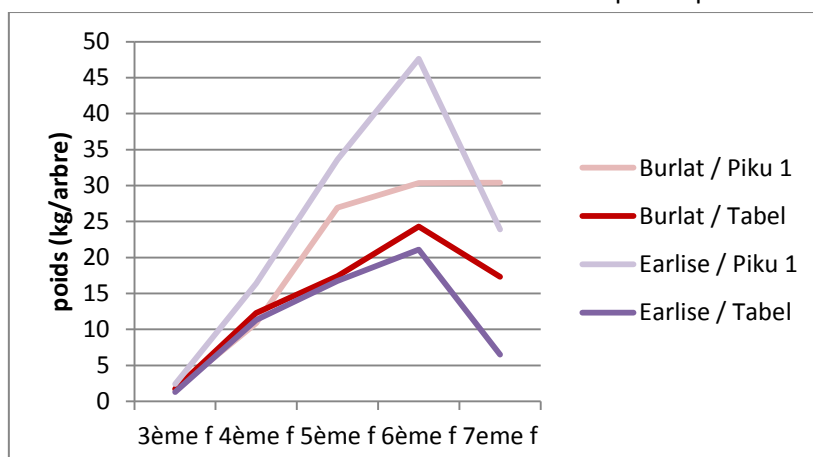


Vigueur des arbres mesurée à partir de la circonférence des troncs (cm²)

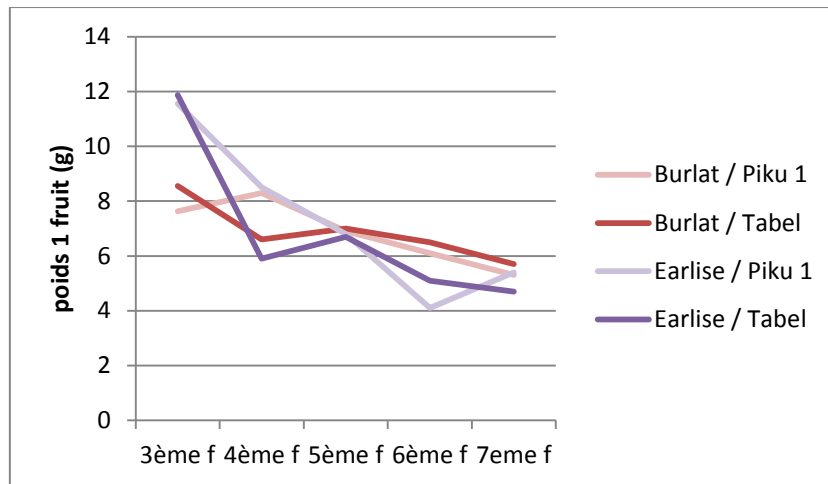
Piku1 est plus vigoureux que Tabel sur les 2 variétés étudiées. L'écart est plus marqué sur Earlise où Piku1 est à 170% de Tabel tandis que sur Burlat, il est à 115%.

2. PRODUCTIVITE

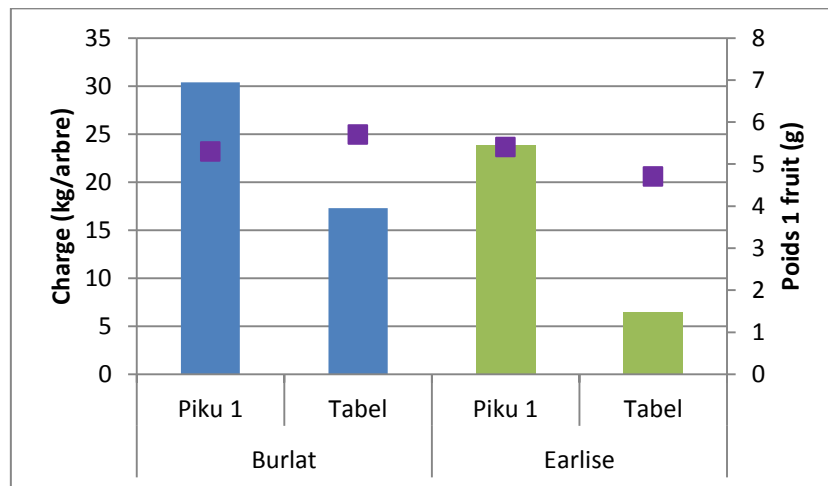
Piku1 et Tabel donnent leurs 1^{er}s fruits en 3^{ème} feuille et entrent en pleine production en 5^{ème} feuille.



Evolution de la production moyenne par PG depuis la mise à fruit



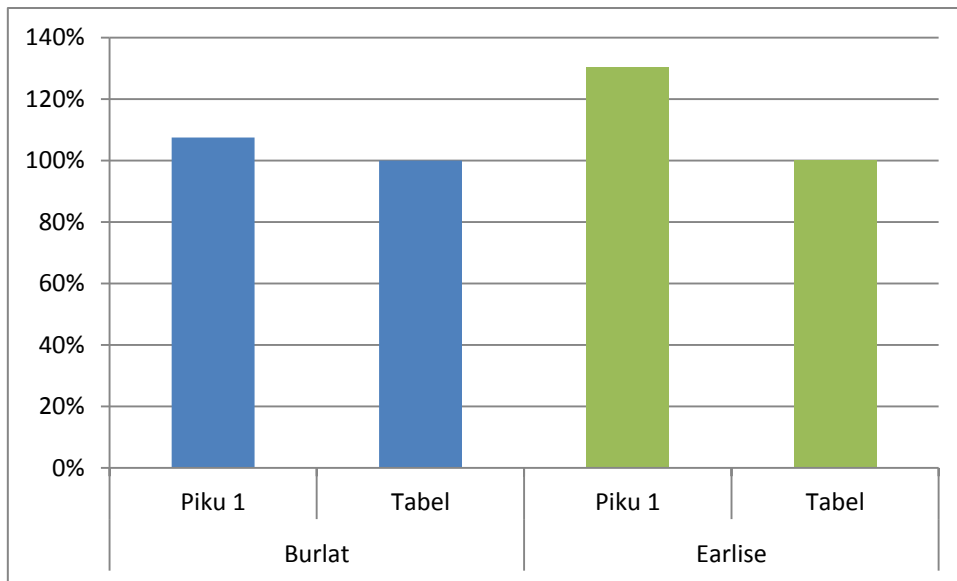
Evolution du calibre moyen par PG depuis la mise à fruit



Productions (kg/arbre) et poids moyen des fruits (g)

Piku1 est plus productif que Tabel cette année avec un écart d'autant plus marqué sur Earlise même s'il n'existe plus qu'un arbre sur Tabel pour comparer. Malgré cette forte charge, le calibre se maintient. Il est cependant trop faible et la charge doit impérativement être limitée via une taille sévère pour augmenter le calibre. Le rendement à l'hectare peut se faire grâce à la densification de plantation.

La productivité relative (en %) correspond à l'écart de productivité entre le porte greffe Piku 1 et la référence Tabel (pour une variété donnée). La productivité (kg/cm²) correspond au rapport entre la production cumulée et la vigueur de l'année n-1.



Ecarts de productivité par rapport à Mm14 par variété

Piku1 a une forte charge mais finalement, relativement à sa taille, n'est pas aussi productif que Tabel. L'écart visible sur Earlise est essentiellement dû à 2018 et l'anormalité de la charge sur l'arbre restant sur Tabel.

Cependant, étant donné son port, son état végétatif et son rapport charge / calibre, Piku1 reste plus intéressant.

6. Conclusion

L'état végétatif des arbres sur Piku 1 est satisfaisant, les arbres sont plus vigoureux. Cependant, on observe des problèmes de dégarnissement et manque de pousses, qu'une taille sévère à l'hiver essayera de rectifier.

La production de fruits est supérieure avec Piku 1 tout en maintenant le même calibre, bien qu'insuffisant. Les suivis agronomiques doivent continuer afin d'évaluer l'intérêt de Piku1 en porte greffe nanisant apportant un bon état végétatif, objectif recherché.